

**易方达科翔股票型证券投资基金**  
**2009 年年度报告**

2009 年 12 月 31 日

基金管理人：易方达基金管理有限公司

基金托管人：中国工商银行股份有限公司

送出日期：2010 年 3 月 26 日

## § 1 重要提示及目录

### 1.1 重要提示

基金管理人的董事会、董事保证本报告所载资料不存在虚假记载、误导性陈述或重大遗漏，并对其内容的真实性、准确性和完整性承担个别及连带的法律责任。本年度报告已经三分之二以上独立董事签字同意，并由董事长签发。

基金托管人中国工商银行股份有限公司根据本基金合同规定，于 2010 年 3 月 16 日复核了本报告中的财务指标、净值表现、利润分配情况、财务会计报告、投资组合报告等内容，保证复核内容不存在虚假记载、误导性陈述或者重大遗漏。

基金管理人承诺以诚实信用、勤勉尽责的原则管理和运用基金资产，但不保证基金一定盈利。

基金的过往业绩并不代表其未来表现。投资有风险，投资者在作出投资决策前应仔细阅读本基金的招募说明书及其更新。

本报告财务资料已经审计。安永华明会计师事务所为本基金出具了标准无保留意见的审计报告，请投资者注意阅读。

本报告期自 2009 年 1 月 1 日至 2009 年 12 月 31 日止。

## 1.2 目录

§ 1 重要提示及目录.....	2
1.1 重要提示.....	2
1.2 目录.....	3
§ 2 基金简介.....	5
2.1 基金基本情况.....	5
2.2 基金产品说明.....	5
2.3 基金管理人和基金托管人.....	5
2.4 信息披露方式.....	6
2.5 其他相关资料.....	6
§ 3 主要财务指标、基金净值表现及利润分配情况.....	6
3.1 主要会计数据和财务指标.....	6
3.2 基金净值表现.....	7
3.3 过去三年基金的利润分配情况.....	9
§ 4 管理人报告.....	9
4.1 基金管理人及基金经理情况.....	9
4.2 管理人对报告期内本基金运作合规守信情况的说明.....	10
4.3 管理人对报告期内公平交易情况的专项说明.....	10
4.4 管理人对报告期内基金的投资策略和业绩表现的说明.....	11
4.5 管理人对宏观经济、证券市场及行业走势的简要展望.....	12
4.6 管理人内部有关本基金的监察稽核工作情况.....	12
4.7 管理人对报告期内基金估值程序等事项的说明.....	13
4.8 管理人对报告期内基金利润分配情况的说明.....	13
§ 5 托管人报告.....	14
5.1 报告期内本基金托管人合规守信情况声明.....	14
5.2 托管人对报告期内本基金投资运作合规守信、净值计算、利润分配等情况的说明.....	14
5.3 托管人对本年度报告中财务信息等内容的真实、准确和完整发表意见.....	14
§ 6 审计报告.....	14
6.1 审计报告基本信息.....	14
6.2 审计报告的基本内容.....	15
§ 7 年度财务报表.....	16
7.1 资产负债表.....	16
7.2 利润表.....	17
7.3 所有者权益（基金净值）变动表.....	18
7.4 报表附注.....	19
§ 8 投资组合报告.....	39
8.1 期末基金资产组合情况.....	39
8.2 期末按行业分类的股票投资组合.....	39
8.3 期末按公允价值占基金资产净值比例大小排序的所有股票投资明细.....	40
8.4 报告期内股票投资组合的重大变动.....	41
8.5 期末按债券品种分类的债券投资组合.....	44
8.6 期末按公允价值占基金资产净值比例大小排名的前五名债券投资明细.....	44
8.7 期末按公允价值占基金资产净值比例大小排序的所有资产支持证券投资明细.....	45

8.8 期末按公允价值占基金资产净值比例大小排名的前五名权证投资明细 .....	45
8.9 投资组合报告附注 .....	45
§ 9 基金份额持有人信息 .....	46
9.1 期末基金份额持有人户数及持有人结构 .....	46
9.2 期末基金管理人的从业人员持有本开放式基金的情况 .....	46
§ 10 开放式基金份额变动 .....	46
§ 11 重大事件揭示 .....	47
11.1 基金份额持有人大会决议 .....	47
11.2 基金管理人、基金托管人的专门基金托管部门的重大人事变动 .....	47
11.3 涉及基金管理人、基金财产、基金托管业务的诉讼 .....	47
11.4 基金投资策略的改变 .....	47
11.5 为基金进行审计的会计师事务所情况 .....	47
11.6 管理人、托管人及其高级管理人员受稽查或处罚等情况 .....	47
11.7 基金租用证券公司交易单元的有关情况 .....	47
11.8 其他重大事件 .....	48
§ 12 备查文件目录 .....	51
12.1 备查文件目录 .....	51
12.2 存放地点 .....	52
12.3 查阅方式 .....	52

## § 2 基金简介

### 2.1 基金基本情况

基金名称	易方达科翔股票型证券投资基金
基金简称	易方达科翔股票
基金主代码	110013
交易代码	110013
基金运作方式	契约型开放式
基金合同生效日	2008 年 11 月 13 日
基金管理人	易方达基金管理有限公司
基金托管人	中国工商银行股份有限公司
报告期末基金份额总额	415,216,855.60 份
基金合同存续期	不定期

### 2.2 基金产品说明

投资目标	本基金主要投资于红利股,追求在有效控制风险的前提下,实现基金资产的长期稳健增值。
投资策略	本基金基于定量与定性相结合的宏观及市场分析,确定组合中股票、债券、货币市场工具及其他金融工具的比例,追求更高收益,回避市场风险。
业绩比较基准	$80\% \times \text{中证红利指数收益率} + \text{中债总指数收益率} \times 20\%$
风险收益特征	本基金为股票型基金,属于证券投资基金中的中高风险品种,理论上其风险收益水平高于混合型基金、债券基金和货币市场基金。

### 2.3 基金管理人和基金托管人

项目	基金管理人	基金托管人
名称	易方达基金管理有限公司	中国工商银行股份有限公司
信息披露负责人	姓名	张南
	联系电话	020-38799008
	电子邮箱	csc@efunds.com.cn
客户服务电话	40088-18088	95588

传真	020—38799488	010—66105798
注册地址	广东省珠海市香洲区情侣路 428 号九洲港大厦 4001 室	北京市西城区复兴门内大街 55 号
办公地址	广州市体育西路 189 号城建大厦 25、26、27、28 楼	北京市西城区复兴门内大街 55 号
邮政编码	510620	100140
法定代表人	梁棠	姜建清

## 2.4 信息披露方式

本基金选定的信息披露报纸名称	中国证券报、上海证券报、证券时报
登载基金年度报告正文的管理人互联网网址	www.efunds.com.cn
基金年度报告备置地点	广州市体育西路 189 号城建大厦 28 楼

## 2.5 其他相关资料

项目	名称	办公地址
会计师事务所	安永华明会计师事务所	北京市东城区东长安街 1 号东方广场安永大楼(即东三办公楼) 16 层
注册登记机构	易方达基金管理有限公司	广州市体育西路 189 号城建大厦 25 楼

## §3 主要财务指标、基金净值表现及利润分配情况

### 3.1 主要会计数据和财务指标

金额单位：人民币元

3.1.1 期间数据和指标	2009 年	2008 年 11 月 13 日-2008 年 12 月 31 日
	本期已实现收益	308,431,585.64
本期利润	423,537,653.13	85,755,282.73
加权平均基金份额本期利润	0.7020	0.0837
本期加权平均净值利润率	57.45%	7.27%
本期基金份额净值增长率	70.14%	8.97%
3.1.2 期末数据和指标	2009 年末	2008 年末
期末可供分配利润	250,541,356.08	355,453,471.24

期末可供分配基金份额利润	0.6034	0.2481
期末基金资产净值	614,960,833.73	1,424,626,318.86
期末基金份额净值	1.481	0.994
3.1.3 累计期末指标	2009 年末	2008 年末
基金份额累计净值增长率	85.40%	8.97%

注：

1. 所述基金业绩指标不包括持有人交易基金的各项费用，计入费用后实际收益水平要低于所列数字。

2. 本期已实现收益指基金本期利息收入、投资收益、其他收入（不含公允价值变动收益）扣除相关费用后的余额，本期利润为本期已实现收益加上本期公允价值变动收益。

3. 本基金已于 2008 年 12 月 12 日对原基金科翔退市时的基金份额进行了拆分，基金拆分比例为 1: 1.340278796。

4. 期末可供分配利润，为期末资产负债表中未分配利润与未分配利润已实现部分的孰低数。

5. 本基金合同于 2008 年 11 月 13 日生效，合同生效当年期间的数据和指标按实际存续期计算。

### 3.2 基金净值表现

#### 3.2.1 基金份额净值增长率及其与同期业绩比较基准收益率的比较

阶段	份额净值增长率①	份额净值增长率标准差②	业绩比较基准收益率③	业绩比较基准收益率标准差④	①-③	②-④
过去三个月	19.34%	1.48%	20.87%	1.56%	-1.53%	-0.08%
过去六个月	19.34%	1.76%	18.51%	1.96%	0.83%	-0.20%
过去一年	70.14%	1.57%	85.85%	1.85%	-15.71%	-0.28%
过去三年	-	-	-	-	-	-
过去五年	-	-	-	-	-	-
自基金合同生效起至今	85.40%	1.54%	84.27%	1.90%	1.13%	-0.36%

#### 3.2.2 自基金转型以来基金份额累计净值增长率变动及其与同期业绩比较基准收益率变动的比较

易方达科翔股票型证券投资基金

份额累计净值增长率与业绩比较基准收益率的历史走势对比图

（2008 年 11 月 13 日至 2009 年 12 月 31 日）



注：1. 易方达科翔股票型证券投资基金合同中关于基金投资比例的约定：

(1) 股票资产占基金资产的 60%—95%；基金保留的现金以及投资于到期日在一年以内的政府债券的比例合计不低于基金资产净值的 5%；本基金投资红利股的资产不低于股票资产的 80%；

(2) 本基金持有一家上市公司的股票，其市值不得超过基金资产净值的 10%；

(3) 本基金与由基金管理人管理的其他基金共同持有一家发行的证券，不得超过该证券的 10%；

(4) 本基金进入全国银行间同业市场进行债券回购的资金余额不得超过基金资产净值的 40%；

(5) 本基金在任何交易日买入权证的总金额，不超过上一交易日基金资产净值的 0.5%，基金持有的全部权证的市值不超过基金资产净值的 3%，基金管理人管理的全部基金持有同一权证的比例不超过该权证的 10%。法律法规或中国证监会另有规定的，从其规定；

(6) 基金财产参与股票发行申购，本基金所申报的金额不得超过本基金的总资产，所申报的股票数量不得超过拟发行股票公司本次发行股票的总量；

(7) 相关法律法规以及监管部门规定的其它投资限制。

如法律法规或监管部门取消上述限制性规定，履行适当程序后，本基金不受上述规定的限制。由于证券市场波动、上市公司合并或基金规模变动等基金管理人之外的原因导致的投资组合不符合上述约定的比例不在限制之内，但基金管理人应在 10 个交易日内进行调整，以达到标准。法律法规另有规定的从其规定。

2. 本基金的建仓期为三个月，建仓期结束时各项资产配置比例符合基金合同约定。

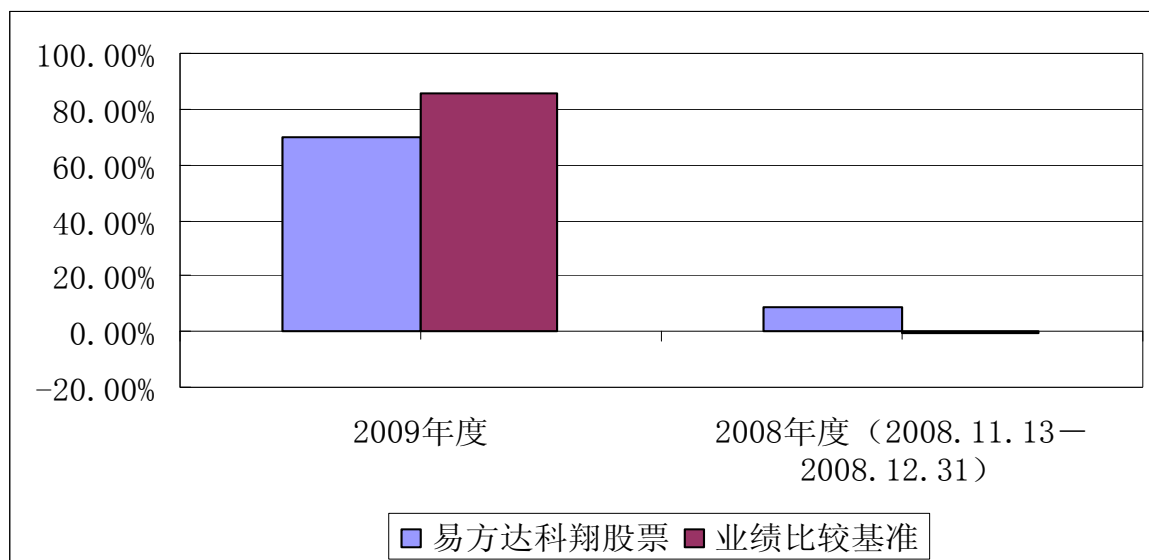
3. 本基金自基金转型后至报告期末的基金份额净值增长率为 85.40%，同期业绩比较基准收益率为



84.27%。

4. 本基金由原基金科翔于2008年11月13日转型而来。

### 3.2.3 自基金转型以来基金每年净值增长率及其与同期业绩比较基准收益率的比较



注：本基金合同生效日为2008年11月13日，2008年度的相关数据根据当年的实际存续期计算。

### 3.3 过去三年基金的利润分配情况

单位：人民币元

年度	每10份基金份额分红数	现金形式发放总额	再投资形式发放总额	年度利润分配合计	备注
2009年	1.500	94,431,431.28	18,466,528.44	112,897,959.72	-
2008.11.13 (基金合同生效日) - 2008.12.31	-	-	-	-	-
合计	1.500	94,431,431.28	18,466,528.44	112,897,959.72	

## §4 管理人报告

### 4.1 基金管理人及基金经理情况

#### 4.1.1 基金管理人及其管理基金的经验

经中国证监会证监基金字[2001]4号文批准，易方达基金管理有限公司成立于2001年4月17日，注册资本1.2亿元。截至2009年12月31日，公司的股东为广东粤财信托有限公司、广发证券股份有限公司、广东盈峰投资控股集团有限公司、广东省广晟资产经营有限公司和广州市广永

国有资产经营有限公司。公司现有全国社保基金投资管理人、企业年金投资管理人、QDII 和特定资产管理业务资格。

自成立以来，易方达基金管理有限公司秉承“取信于市场，取信于社会”的宗旨，坚持“在诚信规范的前提下，通过专业化运作和团队合作实现持续稳健的增长”的经营理念，努力以规范的运作、良好的业绩和优质的服务，为投资者创造最佳的回报。

截至 2009 年 12 月 31 日，易方达基金管理有限公司共管理 1 只封闭式基金、18 只开放式基金，具体包括基金科瑞和易方达科讯股票型基金、易方达科汇灵活配置混合型基金、易方达科翔股票型基金、易方达平稳增长基金、易方达策略成长基金、易方达 50 指数基金、易方达积极成长基金、易方达货币市场基金、易方达稳健收益债券型基金、易方达深证 100 交易型开放式指数基金、易方达价值精选股票型基金、易方达策略成长二号混合型基金、易方达价值成长混合型基金、易方达增强回报债券型基金、易方达中小盘股票型基金、易方达行业领先企业股票型基金、易方达沪深 300 指数基金、易方达深证 100 交易型开放式指数基金联接基金。同时，公司还管理着多个全国社保基金、企业年金基金和特定客户资产管理投资组合。

#### 4.1.2 基金经理（或基金经理小组）及基金经理助理简介

姓名	职务	任本基金的基金经理期限		证券从业年限	说明
		任职日期	离任日期		
刘芳洁	本基金的基金经理	2007.07.12	—	5 年	硕士研究生，曾任易方达基金管理有限公司行业研究员兼基金科翔基金经理助理。

注：

1. 此处的任职日期和离任日期均指公司作出决定之日。
2. 证券从业的含义遵从行业协会《证券业从业人员资格管理办法》的相关规定。

#### 4.2 管理人对报告期内本基金运作遵规守信情况的说明

本报告期内，本基金管理人严格遵守《证券投资基金法》等有关法律法规及基金合同、基金招募说明书等有关基金法律文件的规定，以取信于市场、取信于社会投资公众为宗旨，本着诚实信用、勤勉尽责的原则管理和运用基金资产，在控制风险的前提下，为基金份额持有人谋求最大利益。在本报告期内，基金运作合法合规，无损害基金份额持有人利益的行为。

#### 4.3 管理人对报告期内公平交易情况的专项说明

##### 4.3.1 公平交易制度的执行情况

本基金管理人主要通过建立有纪律、规范化的投资研究和决策流程来确保公平对待不同投资组合，切实防范利益输送。公司规定了严格的投资权限管理制度、投资备选库管理制度和集中交易制度等，并重视交易执行环节的公平交易措施，以“时间优先、价格优先”作为执行指令的基本原则，对在同一个交易系统中交易的组合，启用投资交易系统中的公平交易模块，以尽可能确保公平对待各投资组合。本报告期内，公平交易制度总体执行情况良好。

#### 4.3.2 本投资组合与其他投资风格相似的投资组合之间的业绩比较

无。

#### 4.3.3 异常交易行为的专项说明

本报告期内，未发现本基金有可能导致不公平交易和利益输送的异常交易。

### 4.4 管理人对报告期内基金的投资策略和业绩表现的说明

#### 4.4.1 报告期内基金投资策略和运作分析

09 年上证综指和深成指分别上涨了 79.98%和 111.24%，在投资者刚刚度过梦魇般的 08 年、惊魂未定之际，市场已然循着自身的运行规律开始了大幅反弹。上半年伴随着信贷数据的屡超预期，投资者对于经济的预期迅速转变，市场快速上涨，其中尤以煤炭、有色等为代表的周期性行业涨幅惊人。而下半年伊始，宏观经济回暖态势愈加明朗，投资者却对经济刺激政策的退出时点日益敏感。在 8 月份经历较大调整之后，市场风格迅速从追求盈利弹性的周期性行业转向了以消费、医药为代表的大消费行业，市场整体上涨速度趋缓。而接近 09 年年底，伴随着通胀预期的逐步上升，经济刺激政策的退出已是必然，中国经济如何实现转型以及哪些产业在转型过程中有可能成为新的经济增长动力成为投资者关注的重点，以 3G 为代表的科技板块表现抢眼。

总体而言，股票市场的起伏和投资者对于经济预期的变化在 09 年呈现高度契合的态势，对经济复苏节奏的把握以及自上而下的行业选择成为投资者在 09 年获取超额收益的主要因素之一。

本基金于 09 年初开始建仓，由于我们在经济复苏的力度和节奏判断上出现偏差，建仓速度偏慢，行业配置也较保守，因此本基金一季度表现大幅度落后市场。而从下半年开始，随着市场风格的转换，本基金重点配置的医药、消费等行业有较好表现，同时我们着眼于中国经济结构的转型方向，适当增持了科技、传媒和新能源等行业的个别企业，获得了较好的超额收益。

#### 4.4.2 报告期内基金的业绩表现

截至报告期末，本基金份额净值为 1.481 元，本报告期份额净值增长率为 70.14%，同期业绩比较基准收益率为 85.85%。

#### 4.5 管理人对宏观经济、证券市场及行业走势的简要展望

展望 2010 年，经济危机正在逐步成为历史。就在投资者还没有来得及对这场当初定义为“百年一遇”的经济危机好好总结的时候，部分行业的资本回报率已经迅速达到甚至超过了历史最高水平，而通货膨胀也日渐频繁的出现各类媒体的新闻报道之中。目前，经济刺激政策的退出不再成为争论的焦点，投资者已经开始担忧新的宏观调控将何时开始。另外，人民币升值预期在 2010 年将会再度强化，热钱流入导致的流动性问题可能会增加监管层的调控难度。因此，在这样的宏观经济背景下，股票市场在 2010 年可能难以产生趋势性的投资机会，自下而上的精细化投资成为获取超额收益的重要来源。

在新的一年里，中国经济的结构转型将重新提上日程。传统的周期性行业尽管盈利能力可能继续提升，但投资者对于调控的担忧将抑制这些行业的估值提升。而受益于经济结构转型的企业可能面临战略性的发展机遇。因此，从中长期的角度来看，那些代表或受益于经济转型方向的企业将成为我们研究和投资的重点。我们将主要精力投入于这类企业的深入研究和精挑细选上，着眼于找出那些能持续成长或者成长超出预期的优质企业，努力为投资者带来更好的回报。

#### 4.6 管理人内部有关本基金的监察稽核工作情况

本报告期内，基金管理人根据法规变化和业务发展的实际需要、以及不断细化深化的监管要求，进一步完善了制度体系，继续下大力气强化对制度执行的监督检查，合理确保了公司各项业务运作管理的合法合规和审慎经营。

主要工作及措施如下：

(1) 重点结合新业务的开展、新法规的实施及新的监管要求，适时修订、补充、完善原有的制度框架体系和具体业务流程，强化风险管理导向，促进业务流程优化，努力保持公司良好的内控环境。与此同时，加强制度本身的规范和基础工作，促进员工对制度的知晓、了解和落实执行，提高制度的权威性。

(2) 不断促进监察稽核工具方法和流程的完善，提高监察稽核工作的计划性。坚持对投资、交易等业务的运作进行日常合规性监察检查；并根据监管要求和内控需要，对投资交易、销售宣传、运营维稳、反洗钱、人员规范、客户服务等方面进行了一系列专项检查，以法律法规、基金合同以及公司的制度规章为依据，对所发现的合规问题或风险隐患及时向业务部门提出、向管理层报告，定期向公司董事、总经理和监管部门出具监察稽核报告。

(3) 积极参与新产品设计、新业务拓展工作，就相关的合规、风控问题提供意见和建议；

负责公司日常法律事务、合同审查，监督客户投诉处理。

(4) 牵头推动公司反洗钱制度建设以及相关工作流程和规则的建立与实施，组织相关部门开展反洗钱系统开发测试、反洗钱宣传培训、信息调研与意见反馈、数据组织报送和工作总结报告等工作，并进行了较全面的反洗钱内部审计与整改检查，进一步贯彻落实反洗钱法规精神和工作要求。

(5) 按照法规的要求，认真做好旗下各只基金的信息披露工作，确保有关信息披露的真实、完整、准确、及时。

(6) 积极开展或配合人力资源部进行各类监察合规培训，促进公司合规文化建设。

本基金管理人承诺将一如既往地本着诚实信用、勤勉尽责的原则管理和运用基金资产，不断提高内部监察稽核工作的科学性和有效性，努力防范和控制各种风险，充分保障基金份额持有人的合法权益。

#### 4.7 管理人对报告期内基金估值程序等事项的说明

本基金管理人按照新会计准则、中国证监会相关规定和基金合同关于估值的约定，对基金所持有的投资品种进行估值。本基金托管人根据法律法规要求履行估值及净值计算的复核责任。会计师事务所根据中国证监会规定对估值调整的相关估值模型、假设及参数的适当性发表审核意见并出具报告。

本基金管理人设有估值委员会，公司营运总监担任估值委员会主席，研究部、投资发展部、监察部和核算部指定人员担任委员。估值委员会负责组织制定和适时修订基金估值政策和程序，指导和监督整个估值流程。估值委员会成员具有多年的证券、基金从业经验，熟悉相关法律法规，具备行业研究、风险管理、法律合规或基金估值运作等方面的专业胜任能力。基金经理可参与估值原则和方法的讨论，但不参与估值原则和方法的最终决策和日常估值的执行。

本报告期内，参与估值流程各方之间不存在任何重大利益冲突。基金管理人未签署与估值相关的定价服务。

#### 4.8 管理人对报告期内基金利润分配情况的说明

根据相关法律法规及《易方达科翔股票型证券投资基金合同》，本基金本报告期内应分配利润 36,343,931.58 元；本报告期内已实施的利润分配 112,897,959.72 元。

## § 5 托管人报告

### 5.1 报告期内本基金托管人遵规守信情况声明

2009年，本基金托管人在对易方达科翔股票型证券投资基金的托管过程中，严格遵守《证券投资基金法》及其他法律法规和基金合同的有关规定，不存在任何损害基金份额持有人利益的行为，完全尽职尽责地履行了基金托管人应尽的义务。

### 5.2 托管人对报告期内本基金投资运作遵规守信、净值计算、利润分配等情况的说明

2009年，易方达科翔股票型证券投资基金的管理人——易方达基金管理有限公司在易方达科翔股票型证券投资基金的投资运作、基金资产净值计算、基金份额申购赎回价格计算、基金费用开支等问题上，不存在任何损害基金份额持有人利益的行为，在各重要方面的运作严格按照基金合同的规定进行。本报告期内，易方达科翔股票型证券投资基金对基金份额持有人进行了一次利润分配，分配金额为112,897,959.72元。

### 5.3 托管人对本年度报告中财务信息等内容的真实、准确和完整发表意见

本托管人依法对易方达基金管理有限公司编制和披露的易方达科翔股票型证券投资基金2009年度报告中财务指标、净值表现、利润分配情况、财务会计报告、投资组合报告等内容进行了核查，以上内容真实、准确和完整。

## § 6 审计报告

### 6.1 审计报告基本信息

财务报表是否经过审计	是
审计意见类型	标准无保留意见
审计报告编号	安永华明(2010)审字第 60468000_H07 号

## 6.2 审计报告的基本内容

审计报告标题	审计报告	
审计报告收件人	易方达科翔股票型证券投资基金全体基金份额持有人	
引言段	<p>我们审计了后附的易方达科翔股票型证券投资基金（以下简称“易方达科翔基金”）财务报表，包括 2009 年 12 月 31 日的资产负债表和 2009 年度的利润表及所有者权益（基金净值）变动表以及财务报表附注。</p>	
管理层对财务报表的责任段	<p>按照企业会计准则的规定编制财务报表是易方达科翔基金的基金管理人易方达基金管理有限公司的责任。这种责任包括：（1）设计、实施和维护与财务报表编制相关的内部控制，以使财务报表不存在由于舞弊或错误而导致的重大错报；（2）选择和运用恰当的会计政策；（3）作出合理的会计估计。</p>	
注册会计师的责任段	<p>我们的责任是在实施审计工作的基础上对财务报表发表审计意见。我们按照中国注册会计师审计准则的规定执行了审计工作。中国注册会计师审计准则要求我们遵守职业道德规范，计划和实施审计工作以对财务报表是否不存在重大错报获取合理保证。</p> <p>审计工作涉及实施审计程序，以获取有关财务报表金额和披露的审计证据。选择的审计程序取决于注册会计师的判断，包括对由于舞弊或错误导致的财务报表重大错报风险的评估。在进行风险评估时，我们考虑与财务报表编制相关的内部控制，以设计恰当的审计程序，但目的并非对内部控制的有效性发表意见。审计工作还包括评价管理层选用会计政策的恰当性和作出会计估计的合理性，以及评价财务报表的总体列报。</p> <p>我们相信，我们获取的审计证据是充分、适当的，为发表审计意见提供了基础。</p>	
审计意见段	<p>我们认为，易方达科翔基金财务报表已经按照企业会计准则的规定编制，在所有重大方面公允反映了易方达科翔基金 2009 年 12 月 31 日的财务状况以及 2009 年度的经营成果和净值变动情况。</p>	
注册会计师的姓名	李地	樊淑华
会计师事务所的名称	安永华明会计师事务所	
会计师事务所的地址	中国北京市东城区东长安街 1 号东方广场安永大楼（即东三办公楼）16 层	
审计报告日期	2010年3月17日	

## § 7 年度财务报表

## 7.1 资产负债表

会计主体：易方达科翔股票型证券投资基金

报告截止日：2009 年 12 月 31 日

单位：人民币元

资产	附注号	本期末 2009 年 12 月 31 日	上年度末 2008 年 12 月 31 日
<b>资产：</b>			
银行存款	7.4.7.1	65,652,265.34	732,026,469.37
结算备付金		1,591,040.75	504,580.92
存出保证金		947,713.76	848,780.49
交易性金融资产	7.4.7.2	554,292,073.19	693,328,807.23
其中：股票投资		554,292,073.19	386,553,807.23
基金投资		-	-
债券投资		-	306,775,000.00
资产支持证券投资		-	-
衍生金融资产	7.4.7.3	-	-
买入返售金融资产	7.4.7.4	-	-
应收证券清算款		-	-
应收利息	7.4.7.5	16,927.63	7,628,602.72
应收股利		-	-
应收申购款		441,250.52	-
递延所得税资产		-	-
其他资产	7.4.7.6	-	-
资产总计		622,941,271.19	1,434,337,240.73
<b>负债和所有者权益</b>	<b>附注号</b>	<b>本期末 2009 年 12 月 31 日</b>	<b>上年度末 2008 年 12 月 31 日</b>
<b>负债：</b>			
短期借款		-	-
交易性金融负债		-	-
衍生金融负债	7.4.7.3	-	-
卖出回购金融资产款		-	-
应付证券清算款		2,205,358.63	4,261,403.02
应付赎回款		1,928,734.39	-
应付管理人报酬		770,432.45	1,599,498.01
应付托管费		128,405.38	266,583.01
应付销售服务费		-	-
应付交易费用	7.4.7.7	748,354.90	1,110,375.47



应交税费		813,062.36	813,062.36
应付利息		-	-
应付利润		-	-
递延所得税负债		-	-
其他负债	7.4.7.8	1,386,089.35	1,660,000.00
负债合计		7,980,437.46	9,710,921.87
<b>所有者权益：</b>			
实收基金	7.4.7.9	309,774,866.12	1,069,172,847.62
未分配利润	7.4.7.10	305,185,967.61	355,453,471.24
所有者权益合计		614,960,833.73	1,424,626,318.86
负债和所有者权益总计		622,941,271.19	1,434,337,240.73

注：1. 本基金合同生效日为 2008 年 11 月 13 日，2008 年度实际报告期间为 2008 年 11 月 13 日至 2008 年 12 月 31 日。

2. 报告截止日 2009 年 12 月 31 日，基金份额净值 1.481 元，基金份额总额 415,216,855.60 份。

## 7.2 利润表

会计主体：易方达科翔股票型证券投资基金

本报告期：2009 年 1 月 1 日至 2009 年 12 月 31 日

单位：人民币元

项目	附注号	本期 2009 年 1 月 1 日至 2009 年 12 月 31 日	上年度可比期间 2008 年 11 月 13 日至 2008 年 12 月 31 日
<b>一、收入</b>		450,429,532.07	89,617,008.83
1. 利息收入		2,584,548.35	2,160,198.38
其中：存款利息收入	7.4.7.11	998,543.46	457,445.63
债券利息收入		1,586,004.89	1,702,752.75
资产支持证券利息收入		-	-
买入返售金融资产收入		-	-
其他利息收入		-	-
2. 投资收益（损失以“-”填列）		330,789,255.01	-26,384,533.41
其中：股票投资收益	7.4.7.12	314,507,942.13	-26,384,533.41
基金投资收益		-	-
债券投资收益	7.4.7.13	11,253,000.00	-
资产支持证券投资收益		-	-
衍生工具收益	7.4.7.14	-	-
股利收益	7.4.7.15	5,028,312.88	-
3. 公允价值变动收益（损失以“-”号填列）	7.4.7.16	115,106,067.49	113,831,738.22

4. 汇兑收益（损失以“-”号填列）		-	-
5. 其他收入（损失以“-”号填列）	7.4.7.17	1,949,661.22	9,605.64
<b>减：二、费用</b>		26,891,878.94	3,861,726.10
1. 管理人报酬		11,167,528.04	2,359,041.01
2. 托管费		1,861,254.69	393,173.51
3. 销售服务费		-	-
4. 交易费用	7.4.7.18	13,397,271.30	1,039,176.67
5. 利息支出		-	-
其中：卖出回购金融资产支出		-	-
6. 其他费用	7.4.7.19	465,824.91	70,334.91
<b>三、利润总额（亏损总额以“-”号填列）</b>		423,537,653.13	85,755,282.73
减：所得税费用		-	-
<b>四、净利润（净亏损以“-”号填列）</b>		423,537,653.13	85,755,282.73

注：本基金合同生效日为 2008 年 11 月 13 日，2008 年度实际报告期间为 2008 年 11 月 13 日至 2008 年 12 月 31 日。

### 7.3 所有者权益（基金净值）变动表

会计主体：易方达科翔股票型证券投资基金

本报告期：2009 年 1 月 1 日至 2009 年 12 月 31 日

单位：人民币元

项目	本期 2009 年 1 月 1 日至 2009 年 12 月 31 日		
	实收基金	未分配利润	所有者权益合计
一、期初所有者权益（基金净值）	1,069,172,847.62	355,453,471.24	1,424,626,318.86
二、本期经营活动产生的基金净值变动数（本期利润）	-	423,537,653.13	423,537,653.13
三、本期基金份额交易产生的基金净值变动数（净值减少以“-”号填列）	-759,397,981.50	-360,907,197.04	-1,120,305,178.54
其中：1. 基金申购款	280,643,568.82	180,547,630.37	461,191,199.19
2. 基金赎回款	-1,040,041,550.32	-541,454,827.41	-1,581,496,377.73
四、本期向基金份额持有人分配利润产生的基金净值变动（净值减少以“-”号填列）	-	-112,897,959.72	-112,897,959.72
五、期末所有者权益（基金净值）	309,774,866.12	305,185,967.61	614,960,833.73
项目	上年度可比期间 2008 年 11 月 13 日至 2008 年 12 月 31 日		
	实收基金	未分配利润	所有者权益合计
一、期初所有者权益（基金净值）	800,000,000.00	178,104,375.99	978,104,375.99
二、本期经营活动产生的基金净值变动数（本	-	85,755,282.73	85,755,282.73

期利润)			
三、本期基金份额交易产生的基金净值变动数 (净值减少以“-”号填列)	269,172,847.62	91,593,812.52	360,766,660.14
其中：1. 基金申购款	269,172,847.62	91,593,812.52	360,766,660.14
2. 基金赎回款	-	-	-
四、本期向基金份额持有人分配利润产生的基金净值变动(净值减少以“-”号填列)	-	-	-
五、期末所有者权益(基金净值)	1,069,172,847.62	355,453,471.24	1,424,626,318.86

注：本基金合同生效日为 2008 年 11 月 13 日，2008 年度的实际报告期间为 2008 年 11 月 13 日到 2008 年 12 月 31 日。

报表附注为财务报表的组成部分。

本报告 7.1 至 7.4 财务报表由下列负责人签署：

梁棠

张优造

陈荣

基金管理人负责人

主管会计工作负责人

会计机构负责人

## 7.4 报表附注

### 7.4.1 基金基本情况

易方达科翔股票型证券投资基金（以下简称“本基金”）由科翔证券投资基金转型而成。依据中国证券监督管理委员会证监许可[2008]1221号文《关于核准科翔证券投资基金基金份额持有人大会有关转换基金运作方式决议的批复》，科翔证券投资基金由封闭式基金转型为开放式基金，调整存续期限，终止上市交易，调整投资目标、范围和策略，修订基金合同，并更名为“易方达科翔股票型证券投资基金”。自2008年11月13日科翔证券投资基金在深圳证券交易所终止上市之日起，由《科翔证券投资基金基金合同》修订而成的《易方达科翔股票型证券投资基金基金合同》生效。本基金为开放式基金，存续期限不定。本基金的基金管理人为易方达基金管理有限公司，注册登记机构为易方达基金管理有限公司，基金托管人为中国工商银行股份有限公司（以下简称“中国工商银行”）。

根据《易方达科翔股票型证券投资基金集中申购期基金份额发售公告》的有关规定，易方达基金管理有限公司于 2008 年 12 月 12 日对原基金科翔退市时的基金份额进行了份额拆分，拆分比例为 1: 1.340278796，并由注册登记机构进行了持有人份额的登记确认。

### 7.4.2 会计报表的编制基础

本财务报表系按照中国财政部2006年2月颁布的《企业会计准则—基本准则》和38项具体会计准则、其后颁布的应用指南、解释（统称“企业会计准则”），中国证券业协会制定的《证券投资基金会计核算业务指引》、中国证监会制定的《关于进一步规范证券投资基金估值业务的指导意见》、《关于证券投资基金执行〈企业会计准则〉估值业务及份额净值计价有关事项的通知》、《证券投资基金信息披露管理办法》、《证券投资基金信息披露内容与格式准则》第2号《年度报告的内容与格式》、《证券投资基金信息披露编报规则》第3号《会计报表附注的编制及披露》、中国证监会2010年2月8日颁布的证监会公告[2010]5号《证券投资基金信息披露XBRL模板第3号〈年度报告和半年度报告〉》及其他中国证监会颁布的相关规定而编制。

#### **7.4.3 遵循企业会计准则及其他有关规定的声明**

本基金 2009 年度财务报表符合企业会计准则的要求，真实、完整地反映了本基金 2009 年 12 月 31 日的财务状况以及 2009 年度的经营成果和基金净值变动情况等有关信息。

#### **7.4.4 重要会计政策和会计估计**

本基金财务报表所载财务信息根据下列依照企业会计准则、《证券投资基金会计核算业务指引》和其他相关规定所制定的重要会计政策和会计估计编制。

##### **7.4.4.1 会计年度**

本基金会计年度采用公历年度，即每年1月1日起至12月31日止。

##### **7.4.4.2 记账本位币**

本基金记账本位币和编制本财务报表所采用的货币均为人民币。除有特别说明外，均以人民币元为单位表示。

##### **7.4.4.3 金融资产和金融负债的分类**

金融工具是指形成一个单位的金融资产（负债），并形成其他单位的金融负债（资产）或权益工具的合同。

###### **(1) 金融资产分类**

金融资产应当在初始确认时划分以公允价值计量且其变动计入当期损益的金融资产、持有至到期投资、贷款和应收款项，以及可供出售金融资产。本基金根据持有意图和能力，将持有的股票投资、债券投资和衍生工具（主要系权证投资）于初始确认时划分为以公允价值计量且其变动计入当期损益的金融资产；其他金融资产划分为贷款和应收款项。

###### **(2) 金融负债分类**

金融负债应当在初始确认时划分以公允价值计量且其变动计入当期损益的金融负债和其他金融负债两类。本基金目前持有的金融负债划分为其他金融负债。

##### **7.4.4.4 金融资产和金融负债的初始确认、后续计量和终止确认**

本基金于成为金融工具合同的一方时确认一项金融资产或金融负债。

基金初始确认金融资产或金融负债，应当按照取得时的公允价值作为初始确认金额。划分为以公允价值计量且其变动计入当期损益的金融资产的股票投资、债券投资等，以及不作为有效套期工具的衍生金融工具，相关的交易费用在发生时计入当期损益。对于本基金的其他金融资产和其他金融负债，相关交易费用在发生时计入初始确认金额。

在持有以公允价值计量且其变动计入当期损益的金融资产期间取得的利息或现金股利，应当确认为当期收益。每日，本基金将以公允价值计量且其变动计入当期损益的金融资产或金融负债的公允价值变动计入当期损益。对于本基金的其他金融资产和其他金融负债，采用实际利率法，按摊余成本进行后续计量。

处置该金融资产或金融负债时，其公允价值与初始入账金额之间的差额应确认为投资收益，其中包括同时结转的公允价值变动收益。当收取该金融资产现金流量的合同权利终止，或该金融资产已转移，且符合金融资产转移的终止确认条件的，金融资产将终止确认。金融负债的现时义务全部或部分已经解除的，终止确认该金融负债或其一部分。

金融资产转移，是指本基金将金融资产让与或交付给该金融资产发行方以外的另一方（转入方）。本基金已将金融资产所有权上几乎所有的风险和报酬转移给转入方的，终止确认该金融资产；保留了金融资产所有权上几乎所有的风险和报酬的，不终止确认该金融资产。本基金既没有转移也没有保留金融资产所有权上几乎所有的风险和报酬的，分别下列情况处理：放弃了对该金融资产控制的，终止确认该金融资产；未放弃对该金融资产控制的，按照其继续涉入所转移金融资产的程度确认有关金融资产，并相应确认有关负债。

本基金主要金融工具的成本计价方法具体如下：

#### （1） 股票投资

买入股票于成交日确认为股票投资，股票投资成本按成交金额入账；

因股权分置改革而获得非流通股股东支付的现金对价，于股权分置改革方案实施后的股票复牌日，冲减股票投资成本；

卖出股票于成交日确认股票投资收益，出售股票的成本按移动加权平均法于成交日结转；

#### （2） 债券投资

买入证券交易所交易的债券于成交日确认为债券投资。债券投资成本按成交金额入账，其中所包含债券起息日或上次除息日至购买日止的利息，作为应收利息单独核算，不构成债券投资成本；

买入未上市债券和银行间同业市场交易的债券，于成交日确认为债券投资。债券投资成本，按成交金额入账，其中所包含的债券应收利息单独核算，不构成债券投资成本；

买入零息债券视同到期一次性还本付息的附息债券，根据其发行价、到期价和发行期限计算，按上述会计处理方法核算；

卖出证券交易所交易的债券于成交日确认债券投资收益；

卖出未上市债券和银行间同业市场交易的债券于成交日确认债券投资收益。

卖出债券的成本按移动加权平均法结转；

(3) 权证投资

买入权证于成交日确认为权证投资。权证投资成本按成交日应支付的全部价款扣除交易费用后入账；

配股权证及由股权分置改革而被动获得的权证，在确认日记录所获分配的权证数量，该等权证初始成本为零；

卖出权证于成交日确认衍生工具投资收益，出售权证的成本按移动加权平均法于成交日结转。

(4) 分离交易可转债

申购新发行的分离交易可转债于获得日，按可分离权证公允价值占分离交易可转债全部公允价值的比例将购买分离交易可转债实际支付全部价款的一部分确认为权证投资成本，按实际支付的全部价款扣减可分离权证确定的成本确认债券成本；

上市后，上市流通的债券和权证分别按上述(2)、(3)中相关原则进行计算。

(5) 回购协议

基金持有的回购协议（封闭式回购）以成本列示，按实际利率（当实际利率与合同利率差异较小时，也可以用合同利率）在回购期内逐日计提利息；

#### 7.4.4.5 金融资产和金融负债的估值原则

公允价值是指在公平交易中熟悉情况的交易双方自愿进行资产交换或者债务清偿的金额。存在活跃市场的金融资产或金融负债以活跃市场中的报价确定公允价值，不存在活跃市场的金融资产或金融负债采用估值技术确定公允价值。采用估值技术得出的结果反映估值日在公平交易中可能采用的交易价格，估值技术包括参考熟悉情况并自愿交易的各方最近进行的市场交易中使用的价格、参照实质上相同的其他金融工具的当前公允价值、现金流量折现法和期权定价模型等。本基金以上述原则确定的公允价值进行估值，本基金主要金融工具的估值方法如下：

(1) 股票投资

1) 上市流通的股票的估值

上市流通的股票按估值日该股票在证券交易所的收盘价估值；估值日无交易的且最近交易日后经济环境未发生重大变化，按最近交易日的收盘价估值；如最近交易日后经济环境发生了重大变化的，可参考类似投资品种的现行市价及重大变化因素，调整最近交易市价，确定公允价格。

2) 未上市的股票的估值

A. 送股、转增股、公开增发新股或配股的股票，以其在证券交易所挂牌的同一证券估值日的估值方法估值；

- B. 首次公开发行未上市的股票，采用估值技术确定公允价值，在估值技术难以可靠计量公允价值的情况下，按其成本价计算；
- C. 首次公开发行有明确锁定期的股票，同一股票在交易所上市后，以其在证券交易所挂牌的同一证券估值日的估值方法估值；
- D. 非公开发行有明确锁定期的股票的估值

本基金投资的非公开发行的股票按以下方法估值：

- a. 估值日在证券交易所上市交易的同一股票的市价低于非公开发行股票  
的初始取得成本时，应采用在证券交易所的同一股票的市价作为估值  
日该非公开发行股票的价值；
- b. 估值日在证券交易所上市交易的同一股票的市价高于非公开发行股  
票的初始取得成本时，应按中国证监会相关规定处理；

## (2) 债券投资

- 1) 证券交易所市场实行净价交易的债券按估值日收盘价估值；估值日无交易的且最近交易日后经济环境未发生重大变化，按最近交易日的收盘价估值；如最近交易日后经济环境发生了重大变化的，可参考类似投资品种的现行市价及重大变化因素，调整最近交易市价，确定公允价格；
- 2) 证券交易所市场未实行净价交易的债券按估值日收盘价减去债券收盘价中所含的债券应收利息得到的净价进行估值；估值日无交易的且最近交易日后经济环境未发生重大变化，按最近交易日债券收盘净价估值；如最近交易日后经济环境发生了重大变化的，可参考类似投资品种的现行市价及重大变化因素，调整最近交易市价，确定公允价格；
- 3) 未上市债券和在银行间债券市场交易的债券，采用估值技术确定公允价值，在估值技术难以可靠计量公允价值的情况下，按成本进行后续计量；
- 4) 同一债券同时在两个或两个以上市场交易的，按债券所处的市场分别估值；

## (3) 权证投资

- 1) 上市流通的权证按估值日该权证在证券交易所的收盘价估值；估值日无交易的且最近交易日后经济环境未发生重大变化，按最近交易日的收盘价估值；如最近交易日后经济环境发生了重大变化的，可参考类似投资品种的现行市价及重大变化因素，调整最近交易市价，确定公允价格；
- 2) 未上市流通的权证，采用估值技术确定公允价值，在估值技术难以可靠计量公允价值的情况下，按成本计量；
- 3) 因持有股票而享有的配股权证，采用估值技术确定公允价值进行估值；

## (4) 分离交易可转债

分离交易可转债，上市日前，采用估值技术分别对债券和权证进行估值；自上市日起，上市流通的债券和权证分别按上述（2）、（3）中相关方法进行估值；

(5) 其他

- 1) 如有确凿证据表明按上述方法进行估值不能客观反映金融资产公允价值的，基金管理人可根据具体情况与基金托管人商定后，按最能反映公允价值的方法估值；
- 2) 如有新增事项，按国家最新规定估值。

#### 7.4.4.6 金融资产和金融负债的抵销

当本基金具有抵销已确认金融资产和金融负债的法定权利，且该种法定权利现在是可执行的，同时本基金计划以净额结算或同时变现该金融资产和清偿该金融负债时，金融资产和金融负债以相互抵销后的金额在资产负债表内列示。除此以外，金融资产和金融负债在资产负债表内分别列示，不予相互抵销。

#### 7.4.4.7 实收基金

实收基金为对外发行的基金份额总额所对应的金额。由于申购和赎回引起的实收基金份额变动分别于基金申购确认日及基金赎回确认日确认。上述申购和赎回分别包括基金转换所引起的转入基金的实收基金增加和转出基金的实收基金减少。

#### 7.4.4.8 损益平准金

损益平准金包括已实现损益平准金和未实现损益平准金。已实现损益平准金指在申购或赎回基金份额时，申购或赎回款项中包含的按累计未分配的已实现损益/（损失）占基金净值比例计算的金额。未实现损益平准金指在申购或赎回基金份额时，申购或赎回款项中包含的按累计未实现利得/（损失）占基金净值比例计算的金额。损益平准金于基金申购确认日或基金赎回确认日确认。

未实现损益平准金与已实现损益平准金均在“损益平准金”科目中核算，并于期末全额转入“未分配利润/（累计亏损）”。

#### 7.4.4.9 收入/（损失）的确认和计量

- (1) 存款利息收入按存款的本金与适用的利率逐日计提的金额入账。若提前支取定期存款，按协议规定的利率及持有期重新计算存款利息收入，并根据提前支取所实际收到的利息收入与账面已确认的利息收入的差额确认利息损失，列入利息收入减项，存款利息收入以净额列示；
- (2) 债券利息收入按债券票面价值与票面利率或债券发行价计算的金额扣除应由债券发行企业代扣代缴的个人所得税后的净额确认，在债券实际持有期内逐日计提；
- (3) 买入返售金融资产收入，按融出资金应付或实际支付的总额及实际利率（当实际利率与合同利率差异较小时，也可以用合同利率），在回购期内逐日计提；



- (4) 股票投资收益/(损失)于卖出股票成交日确认,并按卖出股票成交金额与其成本的差额入账;
- (5) 债券投资收益/(损失):  
 卖出交易所上市债券:于成交日确认债券投资收益/(损失),并按成交金额与其成本、应收利息的差额入账;  
 卖出银行间同业市场交易债券:于成交日确认债券投资收益/(损失),并按成交总额与其成本、应收利息的差额入账;
- (6) 衍生工具投资收益/(损失)于卖出权证成交日确认,并按卖出权证成交金额与其成本的差额入账;
- (7) 股利收益于除息日确认,并按上市公司宣告的分红派息比例计算的金额扣除应由上市公司代扣代缴的个人所得税后的净额入账;
- (8) 公允价值变动收益/(损失)系本基金持有的采用公允价值模式计量的交易性金融资产、交易性金融负债等公允价值变动形成的应计入当期损益的利得或损失;
- (9) 其他收入在主要风险和报酬已经转移给对方,经济利益很可能流入且金额可以可靠计量的时候确认。

#### 7.4.4.10 费用的确认和计量

- (1) 基金管理费按前一日基金资产净值的1.5%的年费率逐日计提;
- (2) 基金托管费按前一日基金资产净值的0.25%的年费率逐日计提;
- (3) 卖出回购证券支出,按融入资金应收或实际收到的总额及实际利率(当实际利率与合同利率差异较小时,也可以用合同利率)在回购期内逐日计提;
- (4) 其他费用系根据有关法规及相应协议规定,按实际支出金额,列入当期基金费用。如果影响基金份额净值小数点后第四位的,则采用待摊或预提的方法。

#### 7.4.4.11 基金的收益分配政策

(1) 在符合有关基金分红条件的前提下,本基金每年收益分配次数最多为12次,全年收益分配比例不得低于年度可供分配收益的10%,若《基金合同》生效不满3个月可不进行收益分配;

(2) 本基金收益分配方式分两种:现金分红与红利再投资,投资者可选择现金红利或将现金红利按红利发放日前一工作日的基金份额净值自动转为基金份额进行再投资;若投资者不选择,本基金默认的收益分配方式是现金分红;

- (3) 基金投资当期出现净亏损,则不进行收益分配;
- (4) 基金收益分配后每份基金份额的净值不能低于面值;
- (5) 基金当年收益应先弥补上一年度亏损后,才可进行当年收益分配;
- (6) 每一基金份额享有同等分配权;

(7) 原基金科翔终止上市后, 基金注册登记人由中国证券登记结算有限责任公司更换为易方达基金管理有限公司, 基金份额持有人需要对原持有的基金份额进行确认和重新登记, 方可通过其办理确权业务的相关销售机构办理赎回等业务。在投资者办理确权登记之前, 如本基金进行收益分配, 则未办理确权手续的基金份额产生相应的基金权益将以红利再投资方式进行处理, 分红后基金份额继续托管在易方达基金管理有限公司登记注册中心, 直至投资者办理确权登记。

(8) 法律法规或监管机关另有规定的, 从其规定。

#### **7.4.4.12 其他重要的会计政策和会计估计**

本基金本报告期内并无为处理对基金财务状况及基金运作有重大影响的事项而采取其他会计政策和会计估计。

#### **7.4.5 会计政策和会计估计变更以及差错更正的说明**

##### **7.4.5.1 会计政策变更的说明**

本基金本报告期未发生会计政策变更。

##### **7.4.5.2 会计估计变更的说明**

本基金本报告期未发生会计估计变更。

##### **7.4.5.3 差错更正的说明**

本基金本报告期无会计差错。

#### **7.4.6 税项**

##### **7.4.6.1 印花税**

根据财政部、国家税务总局财税字[2007]84号文《关于调整证券(股票)交易印花税率的通知》的规定, 自2007年5月30日起, 调整证券(股票)交易印花税率, 由原先的1%调整为3%;

经国务院批准, 财政部、国家税务总局决定, 自2008年4月24日起, 调整证券(股票)交易印花税率, 由原先的3%调整为1%;

经国务院批准, 财政部、国家税务总局决定, 自2008年9月19日起, 调整由出让方按证券(股票)交易印花税率缴纳印花税, 受让方不再征收, 税率不变;

根据财政部、国家税务总局财税字[2005]103号文《关于股权分置试点改革有关税收政策问题的通知》的规定, 股权分置改革过程中因非流通股股东向流通股股东支付对价而发生的股权转让, 暂免征收印花税。

##### **7.4.6.2 营业税、企业所得税**

根据财政部、国家税务总局财税字[2004]78号文《关于证券投资基金税收政策的通知》, 自2004年1月1日起, 对证券投资基金(封闭式证券投资基金, 开放式证券投资基金)管理人运用基金买卖股票、债券的差价收入, 继续免征营业税和企业所得税;

根据财政部、国家税务总局财税[2008]1号文《关于企业所得税若干优惠政策的通知》的规定，对证券投资基金从证券市场中取得的收入，包括买卖股票、债券的差价收入，股权的股息、红利收入，债券的利息收入及其他收入，暂不征收企业所得税；

根据财政部、国家税务总局财税字[2005]103号文《关于股权分置试点改革有关税收政策问题的通知》的规定，股权分置改革中非流通股股东通过对价方式向流通股股东支付的股份、现金等收入，暂免征收流通股股东应缴纳的企业所得税。

#### 7.4.6.3 个人所得税

根据财政部、国家税务总局财税字[2002]128号文《关于开放式证券投资基金有关税收问题的通知》，对基金取得的股票的股息、红利收入、债券的利息收入及储蓄利息收入，由上市公司、债券发行企业及金融机构在向基金派发股息、红利收入、债券的利息收入及储蓄利息收入时代扣代缴20%的个人所得税；

根据财政部、国家税务总局财税字[2005]107号文《关于股息红利有关个人所得税政策的补充通知》的规定，自2005年6月13日起，对证券投资基金从上市公司分配取得的股息红利所得，按照财税[2005]102号文规定，扣缴义务人在代扣代缴个人所得税时，减按50%计算应纳税所得额；

根据财政部、国家税务总局财税字[2005]103号文《关于股权分置试点改革有关税收政策问题的通知》的规定，股权分置改革中非流通股股东通过对价方式向流通股股东支付的股份、现金等收入，暂免征收流通股股东应缴纳的个人所得税。

#### 7.4.7 重要财务报表项目的说明

##### 7.4.7.1 银行存款

单位：人民币元

项目	本期末 2009年12月31日	上年度末 2008年12月31日
活期存款	65,652,265.34	732,026,469.37
定期存款	-	-
其他存款	-	-
合计	65,652,265.34	732,026,469.37

##### 7.4.7.2 交易性金融资产

单位：人民币元

项目		本期末 2009年12月31日		
		成本	公允价值	公允价值变动
股票		461,560,580.07	554,292,073.19	92,731,493.12
债券	交易所市场	-	-	-
	银行间市场	-	-	-

	合计	-	-	-
资产支持证券		-	-	-
基金		-	-	-
其他		-	-	-
合计		461,560,580.07	554,292,073.19	92,731,493.12
项目		上年度末 2008年12月31日		
		成本	公允价值	公允价值变动
股票		421,553,381.60	386,553,807.23	-34,999,574.37
债券	交易所市场	-	-	-
	银行间市场	294,150,000.00	306,775,000.00	12,625,000.00
	合计	294,150,000.00	306,775,000.00	12,625,000.00
资产支持证券		-	-	-
基金		-	-	-
其他		-	-	-
合计		715,703,381.60	693,328,807.23	-22,374,574.37

#### 7.4.7.3 衍生金融资产/负债

本报告期末及上年度末本基金无衍生金融资产/负债。

#### 7.4.7.4 买入返售金融资产

##### 7.4.7.4.1 各项买入返售金融资产期末余额

本报告期末及上年度末本基金无买入返售金融资产。

##### 7.4.7.4.2 期末买断式逆回购交易中取得的债券

本报告期末及上年度末本基金无买断式逆回购交易中取得的债券。

#### 7.4.7.5 应收利息

单位：人民币元

项目	本期末 2009年12月31日	上年度末 2008年12月31日
应收活期存款利息	16,336.13	145,891.97
应收定期存款利息	-	-
应收其他存款利息	-	-
应收结算备付金利息	556.90	227.00
应收债券利息	-	7,482,439.25
应收买入返售证券利息	-	-
应收申购款利息	-	-
其他	34.60	44.50
合计	16,927.63	7,628,602.72

#### 7.4.7.6 其他资产

本报告期末及上年度末本基金无其他资产。

#### 7.4.7.7 应付交易费用

单位：人民币元

项目	本期末 2009年12月31日	上年度末 2008年12月31日
交易所市场应付交易费用	748,354.90	1,109,825.47
银行间市场应付交易费用	-	550.00
合计	748,354.90	1,110,375.47

**7.4.7.8 其他负债**

单位：人民币元

项目	本期末 2009年12月31日	上年度末 2008年12月31日
应付券商交易单元保证金	1,250,000.00	1,250,000.00
应付赎回费	6,089.35	-
预提费用	130,000.00	410,000.00
合计	1,386,089.35	1,660,000.00

**7.4.7.9 实收基金**

金额单位：人民币元

项目	本期 2009年1月1日至2009年12月31日	
	基金份额（份）	账面金额
上年度末	1,432,989,704.30	1,069,172,847.62
本期申购	376,186,478.24	280,643,568.82
本期赎回（以“-”号填列）	-1,393,959,326.94	-1,040,041,550.32
本期末	415,216,855.60	309,774,866.12

注：申购含红利再投、转换入份额，赎回含转换出份额。

**7.4.7.10 未分配利润**

单位：人民币元

项目	已实现部分	未实现部分	未分配利润合计
上年度末	391,384,800.65	-35,931,329.41	355,453,471.24
本期利润	308,431,585.64	115,106,067.49	423,537,653.13
本期基金份额交易产生的变动数	-336,377,070.49	-24,530,126.55	-360,907,197.04
其中：基金申购款	163,959,543.91	16,588,086.46	180,547,630.37
基金赎回款	-500,336,614.40	-41,118,213.01	-541,454,827.41
本期已分配利润	-112,897,959.72	-	-112,897,959.72
本期末	250,541,356.08	54,644,611.53	305,185,967.61

**7.4.7.11 存款利息收入**

单位：人民币元

项目	本期 2009年1月1日至2009年12月31日	上年度可比期间 2008年11月13日至2008年12月31日

活期存款利息收入	934,465.11	454,021.16
定期存款利息收入	-	-
其他存款利息收入	-	-
结算备付金利息收入	44,826.35	3,206.86
其他	19,252.00	217.61
合计	998,543.46	457,445.63

**7.4.7.12 股票投资收益——买卖股票差价收入**

单位：人民币元

项目	本期	上年度可比期间
	2009年1月1日至2009年12月31日	2008年11月13日至2008年12月31日
卖出股票成交总额	4,471,451,420.43	416,877,418.64
减：卖出股票成本总额	4,156,943,478.30	443,261,952.05
买卖股票差价收入	314,507,942.13	-26,384,533.41

**7.4.7.13 债券投资收益**

单位：人民币元

项目	本期	上年度可比期间
	2009年1月1日至2009年12月31日	2008年11月13日至2008年12月31日
卖出债券、债转股及债券到期兑付成交总额	414,262,583.87	-
减：卖出债券、债转股及债券到期兑付成本总额	392,338,400.00	-
减：应收利息总额	10,671,183.87	-
债券投资收益	11,253,000.00	-

**7.4.7.14 衍生工具收益**

本报告期及上年度可比期间本基金均无衍生工具收益。

**7.4.7.15 股利收益**

单位：人民币元

项目	本期	上年度可比期间
	2009年1月1日至2009年12月31日	2008年11月13日至2008年12月31日
股票投资产生的股利收益	5,028,312.88	-
基金投资产生的股利收益	-	-
合计	5,028,312.88	-

**7.4.7.16 公允价值变动收益**

单位：人民币元

项目名称	本期	上年度可比期间
	2009年1月1日至2009年12月31日	2008年11月13日至2008年12月31日
1. 交易性金融资产	115,106,067.49	113,831,738.22
——股票投资	127,731,067.49	110,021,738.22

——债券投资	-12,625,000.00	3,810,000.00
——资产支持证券投资	-	-
——基金投资	-	-
2. 衍生工具	-	-
——权证投资	-	-
3. 其他	-	-
合计	115,106,067.49	113,831,738.22

**7.4.7.17 其他收入**

单位：人民币元

项目	本期	上年度可比期间
	2009年1月1日至2009年12月31日	2008年11月13日至2008年12月31日
基金赎回费收入	1,946,765.08	-
印花税手续费返还	2,896.14	9,605.64
合计	1,949,661.22	9,605.64

**7.4.7.18 交易费用**

单位：人民币元

项目	本期	上年度可比期间
	2009年1月1日至2009年12月31日	2008年11月13日至2008年12月31日
交易所市场交易费用	13,394,821.30	1,039,176.67
银行间市场交易费用	2,450.00	-
合计	13,397,271.30	1,039,176.67

**7.4.7.19 其他费用**

单位：人民币元

项目	本期	上年度可比期间
	2009年1月1日至2009年12月31日	2008年11月13日至2008年12月31日
审计费用	130,000.00	30,000.00
信息披露费	300,000.00	40,164.61
银行划款费用	17,824.91	70.30
帐户维护费	18,000.00	-
其他	-	100.00
合计	465,824.91	70,334.91

**7.4.8 或有事项、资产负债表日后事项的说明****7.4.8.1 或有事项**

截至资产负债表日，本基金并无须作披露的或有事项。

**7.4.8.2 资产负债表日后事项**

截至本会计报表批准报出日，本基金并无须作披露的资产负债表日后事项。

**7.4.9 关联方关系**

关联方名称	与本基金的关系
易方达基金管理有限公司	基金管理人、基金销售机构

中国工商银行股份有限公司(以下简称“中国工商银行”)	基金托管人、基金销售机构
广发证券股份有限公司(以下简称“广发证券”)	基金管理人股东、基金销售机构
广东粤财信托有限公司(以下简称“粤财信托”)	基金管理人股东
广东盈峰投资控股集团有限公司	基金管理人股东
广东省广晟资产经营有限公司	基金管理人股东
广州市广永国有资产经营有限公司	基金管理人股东

注：根据易方达基金管理有限公司于 2009 年 5 月 7 日发布的公告，公司原股东“广东盈峰集团有限公司”已更名为“广东盈峰投资控股集团有限公司”，股东更名事项已经完成工商变更登记。

以下关联交易均在正常业务范围内按一般商业条款订立。

#### 7.4.10 本报告期及上年度可比期间的关联方交易

##### 7.4.10.1 通过关联方交易单元进行的交易

###### 7.4.10.1.1 股票交易

本基金本报告期及上年度可比期间未发生通过关联方交易单元进行的股票交易。

###### 7.4.10.1.2 权证交易

本基金本报告期及上年度可比期间未发生通过关联方交易单元进行的权证交易。

###### 7.4.10.1.3 应支付关联方的佣金

本基金本报告期及上年度可比期间无应支付关联方的佣金。

##### 7.4.10.2 关联方报酬

###### 7.4.10.2.1 基金管理费

单位：人民币元

项目	本期	上年度可比期间
	2009年1月1日至2009年12月31日	2008年11月13日至2008年12月31日
当期发生的基金应支付的管理费	11,167,528.04	2,359,041.01
其中：支付销售机构的客户维护费	364,520.04	9,946.49

注：基金管理费按前一日的基金资产净值的1.5%的年费率计提。计算方法如下：

$$H = E \times 1.5\% / \text{当年天数}$$

H为每日应支付的基金管理费

E为前一日的基金资产净值

基金管理费每日计算，逐日累计至每月月底，按月支付；由基金托管人复核后于次月前两个工作日内从基金资产中一次性支付给基金管理人。

###### 7.4.10.2.2 基金托管费

单位：人民币元

项目	本期	上年度可比期间
	2009年1月1日至2009年12月31日	2008年11月13日至2008年12月31日
当期发生的基金应支付	1,861,254.69	393,173.51



的托管费		
------	--	--

注：基金托管费按前一日的基金资产净值的0.25%的年费率计提。计算方法如下：

$$H=E \times 0.25\% / \text{当年天数}$$

H为每日应支付的基金托管费

E为前一日的基金资产净值

基金托管费每日计算，逐日累计至每月月底，按月支付；由基金托管人复核后于次月前两个工作日内从基金资产中一次性支取。

#### 7.4.10.3 与关联方进行银行间同业市场的债券(含回购)交易

本报告期及上年度可比期间本基金未与关联方通过银行间同业市场进行债券(含回购)交易。

#### 7.4.10.4 各关联方投资本基金的情况

##### 7.4.10.4.1 报告期内基金管理人运用自有资金投资本基金的情况

份额单位：份

项目	本期 2009年1月1日至2009年12 月31日	上年度可比期间 2008年11月13日至2008年 12月31日
基金合同生效日(2008年11月13日)持有的基金份额	-	65,638,438.00
期初持有的基金份额	87,973,806.65	65,638,438.00
期间申购/买入总份额	-	-
期间因拆分变动份额	-	22,335,368.65
减：期间赎回/卖出总份额	40,000,000.00	-
期末持有的基金份额	47,973,806.65	87,973,806.65
期末持有的基金份额 占基金总份额比例	11.55%	6.14%

注：基金管理人本报告期及上年度可比期间持有本基金份额变动相关的申购、赎回费用按基金合同及更新的招募说明书的有关规定支付。

##### 7.4.10.4.2 报告期末除基金管理人之外的其他关联方投资本基金的情况

份额单位：份

关联方名称	本期末 2009年12月31日		上年度末 2008年12月31日	
	持有的 基金份额	持有的基金份额 占基金总份额的 比例	持有的 基金份额	持有的基金 份额 占基金总份 额的比例
广发证券	2,034,821.38	0.49%	1,782,570.80	0.12%

粤财信托	1,782,570.80	0.43%	1,782,570.80	0.12%
------	--------------	-------	--------------	-------

#### 7.4.10.5 由关联方保管的银行存款余额及当期产生的利息收入

单位：人民币元

关联方名称	本期		上年度可比期间	
	2009年1月1日至2009年12月31日		2008年11月13日至2008年12月31日	
	期末余额	当期利息收入	期末余额	当期利息收入
中国工商银行	65,652,265.34	934,465.11	732,026,469.37	454,021.16

#### 7.4.10.6 本基金在承销期内参与关联方承销证券的情况

本基金本报告期及上年度可比期间均未在承销期内参与关联方承销的证券。

#### 7.4.10.7 其他关联交易事项的说明

本基金本报告期及上年度可比期间无须作说明的其他关联交易事项。

#### 7.4.11 利润分配情况

单位：人民币元

序号	权益登记日	除息日	每10份基金份额分红数	现金形式发放总额	再投资形式发放总额	本期利润分配合计	备注
1	2009-4-28	2009-4-28	1.500	94,431,431.28	18,466,528.44	112,897,959.72	-
合计			1.500	94,431,431.28	18,466,528.44	112,897,959.72	-

#### 7.4.12 期末（2009年12月31日）本基金持有的流通受限证券

##### 7.4.12.1 因认购新发/增发证券而于期末持有的流通受限证券

本基金无因认购新发/增发证券而于期末持有的流通受限证券。

##### 7.4.12.2 期末持有的暂时停牌等流通受限股票

本基金本报告期期末未持有暂时停牌等流通受限股票。

##### 7.4.12.3 期末债券正回购交易中作为抵押的债券

###### 7.4.12.3.1 银行间市场债券正回购

截至本报告期末2009年12月31日止，本基金从事银行间市场债券正回购交易形成的卖出回购证券款余额为0，无抵押债券。

###### 7.4.12.3.2 交易所市场债券正回购

截至本报告期末2009年12月31日止，本基金从事证券交易所债券正回购交易形成的卖出回购证券款余额为0，无抵押债券。

#### 7.4.13 金融工具风险及管理

##### 7.4.13.1 风险管理政策和组织架构

本基金管理人按照“自上而下与自下而上相结合，全面管理、专业分工”的思路，将风险控

制嵌入到全公司的组织架构中，对风险实行多层次、多角度、全方位的管理。

从投资决策的层次看，投资决策委员会、投资总监、基金投资部总经理和基金经理对投资行为及相关风险进行管理、监控，并根据其不同权限实施风险控制；从岗位职能的分工上看，基金经理、监察部、集中交易室、核算部以及基金绩效与风险评估小组从不同角度、不同环节对投资的全过程实行风险监控和管理；从投资管理的流程看，已经形成了一套贯穿“事前的风险定位、事中的风险管理和事后的风险评估”的健全的风险监控体系。

本基金是股票型基金，属于证券投资基金中的中高风险品种，日常经营活动中本基金面临的风险主要包括信用风险、流动性风险及市场风险，本基金的基金管理人从事风险管理的主要目标是争取将以上风险控制在限定的范围之内，使本基金在风险和收益之间取得最佳的平衡，以实现“风险和收益相匹配”的风险收益目标。

#### **7.4.13.2 信用风险**

信用风险是指基金在交易过程中因交易对手未履行合约责任，或者基金所投资证券之发行人出现违约、拒绝支付到期本息，导致基金资产损失和收益变化的风险。公司通过严格的备选库制度和分散化投资方式防范信用风险。本基金投资于一家公司发行的证券市值不超过基金资产净值的 10%，且本基金与由本基金管理人管理的其他基金共同持有一家公司的证券不得超过该证券的 10%。

本基金在交易所进行的证券交易交收和款项清算对手为中国证券登记结算有限责任公司，在银行间同业市场主要通过交易对手库制度防范交易对手风险。

于 2009 年 12 月 31 日，本基金持有的除国债、央行票据和政策性金融债以外的债券占基金资产净值的比例为 0.00% (2008 年 12 月 31 日：0.00%)。

#### **7.4.13.3 流动性风险**

流动性风险是指因金融资产的流动性不足，无法在合理价格变现资产。本基金的流动性风险主要来自于投资品种流动性不足，导致金融资产不能在合理价格变现。本基金采用分散投资、监控流通受限证券比例等方式防范流动性风险，同时基金管理人通过分析持有人结构、申购赎回行为分析、变现比例、压力测试等方法评估组合的流动性风险。

本基金的投资范围为具有良好流动性的金融工具，所持大部分证券在证券交易所上市，其余亦可在银行间同业市场交易，期末除 7.4.12 列示券种流通暂时受限制不能自由转让外，其余均能及时变现。

#### **7.4.13.4 市场风险**

市场风险是指基金所持金融工具的公允价值或未来现金流量因所处市场各类价格因素的变动而发生波动的风险，包括利率风险、外汇风险和其他价格风险。

#### 7.4.13.4.1 利率风险

利率风险是指基金的财务状况和现金流量受市场利率变动而发生波动的风险。投资管理人通过久期、凸度、VAR 等方法评估组合面临的利率风险敞口，并通过调整投资组合的久期等方法对上述利率风险进行管理。

##### 7.4.13.4.1.1 利率风险敞口

单位：人民币元

本期末 2009 年 12 月 31 日	1 年 以内	1-5 年	5 年以上	不计息	合计
资产					
银行存款	65,652,265.34	-	-	-	65,652,265.34
结算备付金	1,591,040.75	-	-	-	1,591,040.75
存出保证金	98,780.49	-	-	848,933.27	947,713.76
交易性金融资产	-	-	-	554,292,073.19	554,292,073.19
衍生金融资产	-	-	-	-	-
买入返售金融资产	-	-	-	-	-
应收证券清算款	-	-	-	-	-
应收利息	-	-	-	16,927.63	16,927.63
应收股利	-	-	-	-	-
应收申购款	235,707.02	-	-	205,543.50	441,250.52
递延所得税资产	-	-	-	-	-
其他资产	-	-	-	-	-
资产总计	67,577,793.60	-	-	555,363,477.59	622,941,271.19
负债					
短期借款	-	-	-	-	-
交易性金融负债	-	-	-	-	-
衍生金融负债	-	-	-	-	-
卖出回购金融资产款	-	-	-	-	-
应付证券清算款	-	-	-	2,205,358.63	2,205,358.63
应付赎回款	-	-	-	1,928,734.39	1,928,734.39
应付管理人报酬	-	-	-	770,432.45	770,432.45
应付托管费	-	-	-	128,405.38	128,405.38
应付销售服务费	-	-	-	-	-
应付交易费用	-	-	-	748,354.90	748,354.90
应交税费	-	-	-	813,062.36	813,062.36
应付利息	-	-	-	-	-
应付利润	-	-	-	-	-

递延所得税负债	-	-	-	-	-
其他负债	-	-	-	1,386,089.35	1,386,089.35
负债总计	-	-	-	7,980,437.46	7,980,437.46
利率敏感度缺口	67,577,793.60	-	-	547,383,040.13	614,960,833.73
上年度末 2008 年 12 月 31 日	1 年 以内	1-5 年	5 年以上	不计息	合计
资产					
银行存款	732,026,469.37	-	-	-	732,026,469.37
结算备付金	504,580.92	-	-	-	504,580.92
存出保证金	98,780.49	-	-	750,000.00	848,780.49
交易性金融资产	146,640,000.00	160,135,000.00	-	386,553,807.23	693,328,807.23
衍生金融资产	-	-	-	-	-
买入返售金融资产	-	-	-	-	-
应收证券清算款	-	-	-	-	-
应收利息	-	-	-	7,628,602.72	7,628,602.72
应收股利	-	-	-	-	-
应收申购款	-	-	-	-	-
递延所得税资产	-	-	-	-	-
其他资产	-	-	-	-	-
资产总计	879,269,830.78	160,135,000.00	-	394,932,409.95	1,434,337,240.73
负债					
短期借款	-	-	-	-	-
交易性金融负债	-	-	-	-	-
衍生金融负债	-	-	-	-	-
卖出回购金融资产款	-	-	-	-	-
应付证券清算款	-	-	-	4,261,403.02	4,261,403.02
应付管理人报酬	-	-	-	1,599,498.01	1,599,498.01
应付托管费	-	-	-	266,583.01	266,583.01
应付销售服务费	-	-	-	-	-
应付交易费用	-	-	-	1,110,375.47	1,110,375.47
应交税费	-	-	-	813,062.36	813,062.36
应付利息	-	-	-	-	-
应付利润	-	-	-	-	-
递延所得税负债	-	-	-	-	-
其他负债	-	-	-	1,660,000.00	1,660,000.00
负债总计	-	-	-	9,710,921.87	9,710,921.87
利率敏感度缺口	879,269,830.78	160,135,000.00	-	385,221,488.08	1,424,626,318.86

注：各期限分类的标准为按金融资产或金融负债的重新定价日或到期日孰早者进行分类。

#### 7.4.13.4.1.2 利率风险的敏感性分析

下表为利率风险的敏感性分析，反映了在其他变量不变的假设下，利率发生合理、可能的变动时，债券公允价值的变动将对基金净值产生的影响。正数表示可能增加基金资产净值，负数表示可能减少基金资产净值。

假设	除市场利率以外的其他市场变量保持不变		
分析	相关风险变量的变动	对资产负债表日基金资产净值的 影响金额（单位：人民币万元）	
		本期末（2009 年 12 月 31 日）	上年度末（2008 年 12 月 31 日）
	市场利率下降 25 个基点	-	+106
	市场利率上升 25 个基点	-	-105

#### 7.4.13.4.2 外汇风险

本基金的所有资产及负债以人民币计价，因此无外汇风险。

#### 7.4.13.4.3 其他价格风险

其他价格风险是指基金所持金融工具的公允价值或未来现金流量因除市场利率和外汇汇率以外的市场价格因素变动而发生波动的风险。本基金主要投资于证券交易所上市或银行间同业市场交易的股票和债券，所面临的其他价格风险来源于单个证券发行主体自身经营情况或特殊事项的影响，也可能来源于证券市场整体波动的影响。

公司采用 Barra 风险管理系统，通过标准差、跟踪误差、beta 值、VAR 等指标，监控投资组合面临的市场价格波动风险。

##### 7.4.13.4.3.1 其他价格风险敞口

金额单位：人民币元

项目	本期末 2009 年 12 月 31 日		上年度末 2008 年 12 月 31 日	
	公允价值	占基金资产净 值比例 (%)	公允价值	占基金资产 净值比例 (%)
交易性金融资产-股票投资	554,292,073.19	90.13	386,553,807.23	27.13
交易性金融资产-债券投资	-	-	306,775,000.00	21.53
衍生金融资产-权证投资	-	-	-	-
其他	-	-	-	-
合计	554,292,073.19	90.13	693,328,807.23	48.67

##### 7.4.13.4.3.2 其他价格风险的敏感性分析

本基金管理人运用定量分析方法对本基金的其他价格风险进行分析。下表为其他价格风险的敏感性分析，反映了在其他变量不变的假设下，业绩基准收益率发生合理、可能的变动时，将对基金净值产生的影响。正数表示可能增加基金资产净值，负数表示可能减少基金资产净值。

假设	除业绩比较基准以外的其他市场变量保持不变		
分析	相关风险变量的变动	对资产负债表日基金资产净值的影响金额（单位：人民币万元）	
		本期末（2009 年 12 月 31 日）	上年度末（2008 年 12 月 31 日）
	业绩比较基准上升 5%	+2,831	+2,137
	业绩比较基准下降 5%	-2,831	-2,137

## 7.4.14 有助于理解和分析会计报表需要说明的其他事项

无

## §8 投资组合报告

## 8.1 期末基金资产组合情况

金额单位：人民币元

序号	项目	金额	占基金总资产的比例 (%)
1	权益投资	554,292,073.19	88.98
	其中：股票	554,292,073.19	88.98
2	固定收益投资	-	-
	其中：债券	-	-
	资产支持证券	-	-
3	金融衍生品投资	-	-
4	买入返售金融资产	-	-
	其中：买断式回购的买入返售金融资产	-	-
5	银行存款和结算备付金合计	67,243,306.09	10.79
6	其他各项资产	1,405,891.91	0.23
7	合计	622,941,271.19	100.00

## 8.2 期末按行业分类的股票投资组合

金额单位：人民币元

代码	行业类别	公允价值	占基金资产净值比例 (%)
A	农、林、牧、渔业	-	-
B	采掘业	31,975,963.69	5.20
C	制造业	248,467,409.78	40.40

C0	食品、饮料	32,248,000.00	5.24
C1	纺织、服装、皮毛	-	-
C2	木材、家具	-	-
C3	造纸、印刷	-	-
C4	石油、化学、塑胶、塑料	49,204,800.00	8.00
C5	电子	11,170,091.85	1.82
C6	金属、非金属	25,088,983.84	4.08
C7	机械、设备、仪表	63,532,868.09	10.33
C8	医药、生物制品	67,222,666.00	10.93
C99	其他制造业	-	-
D	电力、煤气及水的生产和供应业	-	-
E	建筑业	9,440,000.00	1.54
F	交通运输、仓储业	12,735,000.00	2.07
G	信息技术业	49,631,164.02	8.07
H	批发和零售贸易	15,439,592.60	2.51
I	金融、保险业	160,753,500.00	26.14
J	房地产业	14,440,859.24	2.35
K	社会服务业	-	-
L	传播与文化产业	-	-
M	综合类	11,408,583.86	1.86
	合计	554,292,073.19	90.13

### 8.3 期末按公允价值占基金资产净值比例大小排序的所有股票投资明细

金额单位：人民币元

序号	股票代码	股票名称	数量（股）	公允价值	占基金资产净值比例（%）
1	000513	丽珠集团	1,249,000	49,447,910.00	8.04
2	600016	民生银行	6,000,000	47,460,000.00	7.72
3	601318	中国平安	600,000	33,054,000.00	5.37
4	600036	招商银行	1,750,000	31,587,500.00	5.14
5	000858	五粮液	900,000	28,494,000.00	4.63
6	601601	中国太保	1,000,000	25,620,000.00	4.17
7	000063	中兴通讯	549,940	24,675,807.80	4.01
8	600309	烟台万华	900,000	21,609,000.00	3.51
9	600348	国阳新能	300,000	14,511,000.00	2.36
10	000983	西山煤电	300,000	11,967,000.00	1.95
11	600089	特变电工	500,000	11,900,000.00	1.94
12	600761	安徽合力	799,960	11,367,431.60	1.85
13	600694	大商股份	250,000	10,947,500.00	1.78
14	600993	马应龙	280,000	10,735,200.00	1.75



15	600486	扬农化工	250,000	9,797,500.00	1.59
16	600030	中信证券	300,000	9,531,000.00	1.55
17	601668	中国建筑	2,000,000	9,440,000.00	1.54
18	600596	新安股份	200,000	9,022,000.00	1.47
19	000528	柳工	399,813	8,687,936.49	1.41
20	000651	格力电器	300,000	8,682,000.00	1.41
21	600325	华发股份	450,000	8,433,000.00	1.37
22	300002	神州泰岳	79,904	8,405,900.80	1.37
23	601919	中国远洋	600,000	8,340,000.00	1.36
24	002315	焦点科技	119,969	8,299,455.42	1.35
25	600289	亿阳信通	500,000	8,250,000.00	1.34
26	600031	三一重工	200,000	7,362,000.00	1.20
27	000001	深发展A	300,000	7,311,000.00	1.19
28	600078	澄星股份	800,000	6,864,000.00	1.12
29	600991	广汽长丰	600,000	6,804,000.00	1.11
30	600586	金晶科技	400,000	6,500,000.00	1.06
31	600223	ST鲁置业	500,000	6,215,000.00	1.01
32	601939	建设银行	1,000,000	6,190,000.00	1.01
33	000960	锡业股份	200,000	6,168,000.00	1.00
34	600239	云南城投	219,907	6,007,859.24	0.98
35	002073	青岛软控	250,000	5,612,500.00	0.91
36	600546	山煤国际	159,871	5,497,963.69	0.89
37	600858	银座股份	199,907	5,193,583.86	0.84
38	002106	莱宝高科	199,998	4,879,951.20	0.79
39	600961	株冶集团	299,999	4,847,983.84	0.79
40	000039	中集集团	350,000	4,585,000.00	0.75
41	600280	南京中商	189,780	4,492,092.60	0.73
42	002038	双鹭药业	99,990	4,439,556.00	0.72
43	600270	外运发展	500,000	4,395,000.00	0.71
44	000823	超声电子	399,915	4,043,140.65	0.66
45	000729	燕京啤酒	200,000	3,754,000.00	0.61
46	000541	佛山照明	300,000	3,117,000.00	0.51
47	600660	福耀玻璃	200,000	2,988,000.00	0.49
48	600521	华海药业	100,000	2,600,000.00	0.42
49	600360	华微电子	300,000	2,247,000.00	0.37
50	000792	盐湖钾肥	20,000	1,139,800.00	0.19
51	000826	合加资源	50,000	772,500.00	0.13

#### 8.4 报告期内股票投资组合的重大变动

##### 8.4.1 累计买入金额超出期初基金资产净值 2%或前 20 名的股票明细

金额单位：人民币元

序号	股票代码	股票名称	本期累计买入金额	占期初基金资产净值比例 (%)
1	600030	中信证券	222,531,468.39	15.62
2	000002	万科A	167,733,983.70	11.77
3	601318	中国平安	110,695,279.17	7.77
4	600036	招商银行	100,103,970.31	7.03
5	600808	马钢股份	92,458,338.11	6.49
6	600000	浦发银行	88,834,555.33	6.24
7	600016	民生银行	87,388,005.78	6.13
8	601919	中国远洋	84,114,223.93	5.90
9	600837	海通证券	82,638,823.23	5.80
10	601601	中国太保	81,204,448.35	5.70
11	600028	中国石化	74,994,330.46	5.26
12	601166	兴业银行	73,107,905.79	5.13
13	600089	特变电工	68,416,082.76	4.80
14	600005	武钢股份	65,650,081.23	4.61
15	601186	中国铁建	59,910,464.20	4.21
16	601088	中国神华	58,093,968.54	4.08
17	600048	保利地产	57,272,751.74	4.02
18	000709	唐钢股份	54,689,966.77	3.84
19	601939	建设银行	54,453,242.21	3.82
20	000001	深发展A	53,558,643.52	3.76
21	000825	太钢不锈	51,357,605.30	3.60
22	000898	鞍钢股份	51,265,612.05	3.60
23	601168	西部矿业	47,675,293.86	3.35
24	600383	金地集团	46,624,896.19	3.27
25	000159	国际实业	42,259,768.99	2.97
26	600586	金晶科技	41,610,332.35	2.92
27	600596	新安股份	41,031,768.34	2.88
28	600657	信达地产	40,492,776.59	2.84
29	600739	辽宁成大	40,102,236.41	2.81
30	000729	燕京啤酒	39,105,350.95	2.74
31	000858	五粮液	37,245,266.04	2.61
32	601958	金钼股份	36,496,185.78	2.56
33	000933	神火股份	35,330,742.87	2.48
34	000651	格力电器	33,280,979.48	2.34
35	000983	西山煤电	32,511,084.89	2.28
36	600031	三一重工	32,183,464.42	2.26
37	600029	南方航空	31,882,117.84	2.24
38	600748	上实发展	31,787,824.48	2.23

39	000568	泸州老窖	31,679,608.95	2.22
40	600395	盘江股份	31,676,005.07	2.22
41	000717	韶钢松山	30,819,442.58	2.16
42	000528	柳 工	29,778,598.34	2.09
43	600966	博汇纸业	29,270,129.97	2.05
44	601898	中煤能源	29,199,798.49	2.05
45	000063	中兴通讯	28,980,036.67	2.03
46	601328	交通银行	28,881,465.97	2.03
47	600289	亿阳信通	28,866,469.16	2.03

注：买入金额按买卖成交金额（成交单价乘以成交数量）填列，不考虑相关交易费用。

#### 8.4.2 累计卖出金额超出期初基金资产净值 2%或前 20 名的股票明细

金额单位：人民币元

序号	股票代码	股票名称	本期累计卖出金额	占期初基金资产净值比例（%）
1	600030	中信证券	220,175,985.16	15.45
2	000002	万 科 A	171,465,546.32	12.04
3	600000	浦发银行	141,544,748.43	9.94
4	601318	中国平安	140,459,012.44	9.86
5	600036	招商银行	96,141,481.58	6.75
6	600808	马钢股份	95,289,105.01	6.69
7	600028	中国石化	92,730,775.47	6.51
8	601166	兴业银行	87,303,621.49	6.13
9	600837	海通证券	81,472,460.43	5.72
10	601919	中国远洋	79,641,293.48	5.59
11	600089	特变电工	75,116,899.03	5.27
12	600005	武钢股份	70,132,207.69	4.92
13	000001	深发展 A	66,672,447.20	4.68
14	600048	保利地产	66,649,527.68	4.68
15	601601	中国太保	62,204,641.77	4.37
16	601088	中国神华	59,620,018.83	4.18
17	600016	民生银行	59,235,860.88	4.16
18	000898	鞍钢股份	57,734,124.20	4.05
19	601186	中国铁建	57,722,989.84	4.05
20	000825	太钢不锈	54,874,776.34	3.85
21	000709	唐钢股份	54,676,129.50	3.84
22	600586	金晶科技	54,315,119.67	3.81
23	000063	中兴通讯	51,766,272.06	3.63
24	601939	建设银行	50,434,452.48	3.54
25	601168	西部矿业	47,772,611.57	3.35
26	600383	金地集团	47,654,977.68	3.35
27	600694	大商股份	45,598,919.94	3.20
28	601328	交通银行	44,222,860.99	3.10

29	600739	辽宁成大	42,596,919.75	2.99
30	000159	国际实业	42,543,974.26	2.99
31	000651	格力电器	42,526,835.51	2.99
32	002024	苏宁电器	42,512,322.39	2.98
33	600657	信达地产	42,093,518.37	2.95
34	601958	金铂股份	41,117,904.13	2.89
35	000729	燕京啤酒	38,892,493.27	2.73
36	600289	亿阳信通	38,881,650.07	2.73
37	000568	泸州老窖	38,079,801.05	2.67
38	600395	盘江股份	37,299,270.52	2.62
39	000717	韶钢松山	35,719,781.48	2.51
40	000933	神火股份	34,747,562.48	2.44
41	600029	南方航空	33,135,975.54	2.33
42	000402	金融街	32,975,312.47	2.31
43	000338	潍柴动力	32,740,856.00	2.30
44	600331	宏达股份	30,833,650.80	2.16
45	601898	中煤能源	30,668,646.48	2.15
46	600596	新安股份	30,393,230.34	2.13
47	600031	三一重工	30,368,389.83	2.13
48	000581	威孚高科	30,008,085.72	2.11
49	600325	华发股份	29,312,890.97	2.06
50	600966	博汇纸业	29,006,638.69	2.04

注：卖出金额按买卖成交金额（成交单价乘以成交数量）填列，不考虑相关交易费用。

#### 8.4.3 买入股票的成本总额及卖出股票的收入总额

单位：人民币元

买入股票成本（成交）总额	4,196,950,676.77
卖出股票收入（成交）总额	4,471,451,420.43

注：“买入股票成本”或“卖出股票收入”均按买卖成交金额（成交单价乘以成交数量）填列，不考虑相关交易费用。

#### 8.5 期末按债券品种分类的债券投资组合

本基金本报告期末未持有债券。

#### 8.6 期末按公允价值占基金资产净值比例大小排名的前五名债券投资明细

本基金本报告期末未持有债券。

**8.7 期末按公允价值占基金资产净值比例大小排序的所有资产支持证券投资明细**

本基金本报告期末未持有资产支持证券。

**8.8 期末按公允价值占基金资产净值比例大小排名的前五名权证投资明细**

本基金本报告期末未持有权证。

**8.9 投资组合报告附注**

**8.9.1** 本基金投资的前十名证券的发行主体本期被监管部门立案调查，或在报告编制日前一年内受到公开谴责、处罚的情形：

2009年9月9日，五粮液发布公告，接到中国证券监督管理委员会立案调查通知书。五粮液被立案调查的原因主要涉嫌未按照规定披露重大证券投资行为及较大投资损失、未如实披露重大证券投资损失、且披露的主营业务收入数据存在差错。本基金认为此调查不影响五粮液的正常经营，对公司的投资价值没有造成实质影响。本基金投资五粮液的决策程序符合公司投资制度的规定。

除五粮液外，本基金投资的前十名证券的发行主体本期没有出现被监管部门立案调查，或在报告编制日前一年内受到公开谴责、处罚的情形。

**8.9.2** 本基金投资的前十名股票没有超出基金合同规定的备选股票库。

**8.9.3 期末其他各项资产构成**

单位：人民币元

序号	名称	金额
1	存出保证金	947,713.76
2	应收证券清算款	-
3	应收股利	-
4	应收利息	16,927.63
5	应收申购款	441,250.52
6	其他应收款	-
7	待摊费用	-
8	其他	-
9	合计	1,405,891.91

**8.9.4 期末持有的处于转股期的可转换债券明细**

本基金本报告期末未持有处于转股期的可转换债券。

### 8.9.5 期末前十名股票中存在流通受限情况的说明

本基金本报告期末前十名股票中不存在流通受限的情况。

## § 9 基金份额持有人信息

### 9.1 期末基金份额持有人户数及持有人结构

份额单位：份

持有人户数(户)	户均持有的基金份额	持有人结构			
		机构投资者		个人投资者	
		持有份额	占总份额比例	持有份额	占总份额比例
23,997	17,302.87	206,788,804.17	49.80%	208,428,051.43	50.20%

注：持有人户数含未确权的原持有人户数

### 9.2 期末基金管理人的从业人员持有本开放式基金的情况

项目	持有份额总数(份)	占基金总份额比例
基金管理公司所有从业人员持有本开放式基金	6,612.95	0.0016%

## § 10 开放式基金份额变动

单位：份

基金合同生效日(2008年11月13日)基金份额总额	800,000,000.00
本报告期期初基金份额总额	1,432,989,704.30
本报告期基金总申购份额	376,186,478.24
减：本报告期基金总赎回份额	1,393,959,326.94
本报告期基金拆分变动份额	—
本报告期末基金份额总额	415,216,855.60

## § 11 重大事件揭示

### 11.1 基金份额持有人大会决议

本报告期内未召开基金份额持有人大会。

### 11.2 基金管理人、基金托管人的专门基金托管部门的重大人事变动

本报告期基金管理人、基金托管人的专门基金托管部门未发生重大人事变动。

### 11.3 涉及基金管理人、基金财产、基金托管业务的诉讼

本报告期内无涉及本基金管理人、基金财产、基金托管业务的诉讼事项。

### 11.4 基金投资策略的改变

本报告期内本基金的投资策略未有重大变化。

### 11.5 为基金进行审计的会计师事务所情况

本基金自转型之后连续 2 年聘请安永华明会计师事务所提供审计服务，本报告期审计费为 130,000.00 元。

### 11.6 管理人、托管人及其高级管理人员受稽查或处罚等情况

本报告期内本基金管理人、托管人托管业务部门及其相关高级管理人员未受到任何稽查或处罚。

### 11.7 基金租用证券公司交易单元的有关情况

金额单位：人民币元

券商名称	交易单元数量	股票交易		应支付该券商的佣金		备注
		成交金额	占当期股票成交总额的比例	佣金	占当期佣金总量的比例	
申银万国	1	2,546,385,999.83	29.38%	2,164,415.34	29.76%	-
长江证券	2	1,956,336,261.04	22.57%	1,641,165.66	22.57%	-

华泰证券	1	974,692,040.79	11.24%	828,477.59	11.39%	-
中信建投	2	895,631,281.04	10.33%	743,425.86	10.22%	-
长城证券	1	759,365,944.27	8.76%	616,991.04	8.48%	-
华泰联合	1	754,241,432.50	8.70%	612,830.90	8.43%	-
国信证券	1	467,062,719.25	5.39%	396,998.90	5.46%	-
中投证券	1	314,686,418.48	3.63%	267,482.95	3.68%	-
银河证券	1	-	-	-	-	-
东兴证券	0	-	-	-	-	已退租
湘财证券	0	-	-	-	-	已退租
两地合计	11	8,668,402,097.20	100.00%	7,271,788.24	100.00%	-

注：

a) 本报告期内本基金减少湘财证券有限责任公司、东兴证券股份有限公司各一个交易单元，无新增交易单元，联合证券有限责任公司更名为华泰联合证券有限责任公司、闽发证券有限责任公司更名为东兴证券股份有限公司。

b) 本基金管理人负责选择证券经营机构，租用其交易单元作为本基金的交易单元。基金交易单元的选择标准如下：

1) 经营行为稳健规范，内控制度健全，在业内有良好的声誉；

2) 具备基金运作所需的高效、安全的通讯条件，交易设施满足基金进行证券交易的需  
要；

3) 具有较强的全方位金融服务能力和水平，包括但不限于：有较好的研究能力和行业分析能力，能及时、全面地向公司提供高质量的关于宏观、行业及市场走向、个股分析的报告及丰富全面的信息服务；能根据公司所管理基金的特定要求，提供专门研究报告，具有开发量化投资组合模型的能力；能积极为公司投资业务的开展，投资信息的交流以及其他方面业务的开展提供良好的服务和支持。

c) 基金交易单元的选择程序如下：

1) 本基金管理人根据上述标准考察后确定选用交易单元的证券经营机构。

2) 基金管理人和被选中的证券经营机构签订交易单元租用协议。

## 11.8 其他重大事件

序号	公告事项	法定披露方式	法定披露日期
1	易方达基金管理有限公司关于运用公司自有资金申购旗下开放式基金的公告	中国证券报、上海证券报、证券时报	2009-1-5
2	易方达基金管理有限公司关于旗下部分开放式基金参与上海浦东发展银行网上基金申购费率优惠活动的公告	中国证券报、上海证券报、证券时报	2009-1-14
3	易方达基金管理有限公司关于旗下部分开放式基金在中国工商银行推出定期定额申购业务并参加中国工商银行	中国证券报、上海证券报、证券时报	2009-1-15



	基金定期定额申购费率优惠活动的公告		
4	易方达基金管理有限公司关于易方达科讯股票型证券投资基金、易方达科汇灵活配置混合型证券投资基金和科翔股票型证券投资基金增加远东证券为确权机构的公告	中国证券报、上海证券报、证券时报	2009-1-15
5	易方达基金管理有限公司关于易方达科讯股票型证券投资基金、易方达科汇灵活配置混合型证券投资基金和科翔股票型证券投资基金增加中投证券和渤海证券为确权机构的公告	中国证券报、上海证券报、证券时报	2009-1-20
6	易方达基金管理有限公司关于设立香港子公司的公告	中国证券报、上海证券报、证券时报	2009-1-21
7	易方达基金管理有限公司关于易方达科讯股票型证券投资基金、易方达科汇灵活配置混合型证券投资基金和易方达科翔股票型证券投资基金增加金元证券为确权机构的公告	中国证券报、上海证券报、证券时报	2009-2-5
8	易方达基金管理有限公司关于提请投资者及时更新已过期身份证件或者身份证明文件的公告	中国证券报、上海证券报、证券时报	2009-2-6
9	易方达基金管理有限公司关于增加江南证券为旗下部分开放式基金代销机构的公告	中国证券报、上海证券报、证券时报	2009-2-21
10	易方达基金管理有限公司关于旗下部分开放式基金参加中国工商银行基智定投业务的公告	中国证券报、上海证券报、证券时报	2009-2-25
11	易方达基金管理有限公司关于调整中国建设银行龙卡网上直销申购费率的公告	中国证券报、上海证券报、证券时报	2009-3-27
12	易方达基金管理有限公司关于旗下部分开放式基金参加中国工商银行个人网上银行申购费率优惠活动的公告	中国证券报、上海证券报、证券时报	2009-3-31
13	易方达基金管理有限公司对市场上出现冒用我司名义进行非法证券活动的特别提示	中国证券报、上海证券报、证券时报	2009-4-3
14	易方达基金管理有限公司关于旗下部分开放式基金参加中国建设银行电话银行基金申购费率优惠活动的公告	中国证券报、上海证券报、证券时报	2009-4-9
15	易方达科翔股票型证券投资基金分红公告	中国证券报、上海证券报、证券时报	2009-4-24
16	易方达基金管理有限公司关于旗下部分开放式基金参加中国银行定期定额申购和网上银行申购费率优惠活动的公告	中国证券报、上海证券报、证券时报	2009-5-5
17	易方达基金管理有限公司关于旗下部分开放式基金在安信证券、东吴证券、国联证券和光大证券推出定期定额申购业务的公告	中国证券报、上海证券报、证券时报	2009-5-7
18	易方达基金管理有限公司关于公司股东更名的公告	中国证券报、上海证券报、证券时报	2009-5-7
19	易方达基金管理有限公司关于增加日信证券为旗下部分开放式基金代销机构及在日信证券推出定期定额申购业务的公告	中国证券报、上海证券报、证券时报	2009-5-14
20	易方达基金管理有限公司关于增加天源证券为旗下部分开放式基金代销机构的公告	中国证券报、上海证券报、证券时报	2009-5-14

21	易方达基金管理有限公司关于易方达科讯股票型证券投资基金、易方达科汇灵活配置混合型证券投资基金和易方达科翔股票型证券投资基金增加中信证券为确权机构的公告	中国证券报、上海证券报、证券时报	2009-6-6
22	易方达基金管理有限公司关于增加中信证券为易方达货币市场基金、易方达科汇灵活配置混合型基金和易方达科翔股票型基金代销机构的公告	中国证券报、上海证券报、证券时报	2009-6-6
23	易方达基金管理有限公司关于增加广发银行为旗下部分开放式基金代销机构及在广发银行推出定期定额申购业务的公告	中国证券报、上海证券报、证券时报	2009-6-9
24	易方达基金管理有限公司关于增加东莞银行为旗下部分开放式基金代销机构及在东莞银行推出定期定额申购业务的公告	中国证券报、上海证券报、证券时报	2009-6-29
25	易方达基金管理有限公司关于旗下部分开放式基金继续参加中国邮政储蓄银行定期定额申购费率优惠活动的公告	中国证券报、上海证券报、证券时报	2009-7-2
26	易方达基金管理有限公司关于增加华宝证券为旗下部分开放式基金代销机构及在华宝证券推出定期定额申购业务的公告	中国证券报、上海证券报、证券时报	2009-7-15
27	易方达基金管理有限公司关于增加民族证券为旗下部分开放式基金代销机构的公告	中国证券报、上海证券报、证券时报	2009-7-29
28	易方达基金管理有限公司关于增加西南证券为旗下部分开放式基金代销机构的公告	中国证券报、上海证券报、证券时报	2009-7-31
29	易方达基金管理有限公司关于增加新时代证券为旗下部分开放式基金代销机构、在新时代证券推出定期定额申购业务及新时代证券承接原远东证券开放式基金代销业务的公告	中国证券报、上海证券报、证券时报	2009-8-10
30	易方达基金管理有限公司关于旗下部分开放式基金在天源证券推出定期定额申购业务的公告	中国证券报、上海证券报、证券时报	2009-8-20
31	易方达基金管理有限公司关于开通中国银行广东省分行及中国建设银行借记卡网上交易定期定额申购业务的公告	中国证券报、上海证券报、证券时报	2009-8-21
32	易方达基金管理有限公司关于电话交易系统升级的公告	中国证券报、上海证券报、证券时报	2009-8-28
33	易方达基金管理有限公司关于旗下部分开放式基金参加中国农业银行个人网上银行申购费率优惠活动的公告	中国证券报、上海证券报、证券时报	2009-9-3
34	易方达基金管理有限公司关于增加红塔证券为旗下部分开放式基金代销机构及在红塔证券推出定期定额申购业务的公告	中国证券报、上海证券报、证券时报	2009-9-15
35	易方达基金管理有限公司关于旗下部分开放式基金在山西证券推出定期定额申购业务的公告	中国证券报、上海证券报、证券时报	2009-9-18
36	易方达基金管理有限公司关于旗下基金投资创业板股票和可转换债券的公告	中国证券报、上海证券报、证券时报	2009-9-23

37	易方达基金管理有限公司关于部分赎回所持有的旗下基金份额的公告	中国证券报、上海证券报、证券时报	2009-10-16
38	易方达基金管理有限公司关于增加广发华福证券为旗下部分开放式基金代销机构、在广发华福证券推出定期定额申购业务及参加广发华福证券网上交易申购费率优惠活动的公告	中国证券报、上海证券报、证券时报	2009-10-21
39	易方达基金管理有限公司关于旗下部分开放式基金参加广发银行网上银行申购费率优惠活动的公告	中国证券报、上海证券报、证券时报	2009-12-2
40	易方达基金管理有限公司关于旗下部分开放式基金参加中国建设银行网上银行等电子渠道申购费率优惠活动的公告	中国证券报、上海证券报、证券时报	2009-12-7
41	易方达基金管理有限公司关于增加信达证券为旗下部分开放式基金代销机构的公告	中国证券报、上海证券报、证券时报	2009-12-10
42	易方达基金管理有限公司关于开通交通银行借记卡和中国工商银行借记卡网上交易的公告	中国证券报、上海证券报、证券时报	2009-12-14
43	易方达基金管理有限公司关于增加东兴证券为旗下部分开放式基金代销机构的公告	中国证券报、上海证券报、证券时报	2009-12-18
44	易方达基金管理有限公司关于增加华龙证券为旗下部分开放式基金代销机构及在华龙证券推出定期定额申购业务的公告	中国证券报、上海证券报、证券时报	2009-12-18
45	易方达基金管理有限公司关于旗下部分开放式基金参加中国工商银行“2010 倾心回馈”基金定期定额申购费率优惠活动的公告	中国证券报、上海证券报、证券时报	2009-12-31
46	易方达基金管理有限公司关于旗下部分开放式基金继续参加中国农业银行基金定期定额申购费率优惠活动的公告	中国证券报、上海证券报、证券时报	2009-12-31

## § 12 备查文件目录

### 12.1 备查文件目录

1. 中国证监会《关于核准科翔证券投资基金基金份额持有人大会有关转换基金运作方式决议的批复》（证监许可[2008]1221 号）；
2. 《易方达科翔股票型证券投资基金基金合同》；
3. 《易方达科翔股票型证券投资基金托管协议》；
4. 《易方达基金管理有限公司开放式基金业务规则》；
5. 中国证监会《关于同意科汇、科讯、科翔证券投资基金上市、扩募和续期的批复》（证监基金字[2001]11 号文）；

6. 基金管理人业务资格批件和营业执照；
7. 基金托管人业务资格批件和营业执照。

## 12.2 存放地点

基金管理人、基金托管人处。

## 12.3 查阅方式

投资者可在营业时间免费查阅，也可按工本费购买复印件。

易方达基金管理有限公司

2010年3月26日